



**AGORA**  
Grup de Lucru pentru  
Dezvoltare Durabilă

# **RAPORT DE CERCETARE**

Situația agrară, atitudini față de valorile  
naturale și potențialul agro-turistic  
al comunei Merești  
[august 2005]

**Coordonator de cercetare:**  
**Sólyom Andrea, sociolog**  
(Asociația AGORA - Grup de Lucru pentru Dezvoltare Durabilă)

*august 2005*  
**Raport de cercetare**

Prezentul studiu face parte din proiectul inițiat de Asociația Agora – Grup de Lucru pentru Dezvoltare Durabilă, finanțat de Programul de granturi mici al Fondului Global de Mediu, implementat de Programul Națiunilor Unite pentru Dezvoltare în România.

În cadrul proiectului am efectuat o cercetare sociologică cantitativă referitoare la situația agrară, atitudinile localnicilor față de valorile naturale, respectiv potențialul agroturistic al zonei. Studiul s-a concentrat în primul rând asupra părerilor, atitudinilor și a modelelor de acțiune ale localnicilor, efectuându-se și o probă pentru identificarea nivelului de cunoștințe ale acestora.

Chestionarul se bazează pe mai multe grupuri importante de întrebări. Conține pe lângă cele trei mari componente (agricultură, valorile naturale și turism) și întrebări referitoare la date personale, date referitoare la gospodărie, la dotarea acesteia, date privind situația financiară, consumul mass-media.

Populația vizată reprezintă locuitorii de peste 15 ani al comunei Merești. Am aplicat metode cantitative, iar eșantionul este de 200 de persoane, care este reprezentativ pe localitate.

Eșantionul a fost elaborat prin metodă combinată. Am aplicat chestionarul în fiecare al doilea apartament, iar din gospodăria am ales câte un respondent, pe baza cotelor elaborate din datele recensământului anului 2002. Astfel am obținut un eșantion reprezentativ pe sexe și grupuri de vârstă.

**Tabelul nr. 1.:** Populația comunei Merești în anul 2002, pe sexe și grupe de vârstă

Grupe de vârstă	0-4*	5-9	10-14	15-19	20-24	25-29	30-34	35-39	40-44	45-49	50-54	55-59	60-64	65-69	70-74	75-79	80-84	85+	Total
Bărbați	34	37	47	41	54	59	41	34	44	51	28	39	40	29	36	33	22	15	684
Femei	34	37	43	50	49	35	53	30	31	39	32	34	49	47	59	60	32	17	731
Total	68	74	90	91	103	94	94	64	75	90	60	73	89	76	95	93	54	32	1415

\*Coloanele notate cu culoarea verde am exclus din populația țintă

*Caracteristicile generale ale populației: sex, vârstă, studii, ocupație, mărimea gospodăriei:*

Înainte de a vedea proporțiile răspunsurilor date la întrebările chestionarului, să vedem caracteristicile generale ale populației:

**Tabelul nr. 2.:** Proporția pe sexe

	BĂRBAȚI	FEMEI
Datele recensământului din 2002 referitoare la comună	48,3%	51,7%
Datele eșantionului	50%	50%

**Tabelul nr. 3.:** Grupe de vârstă

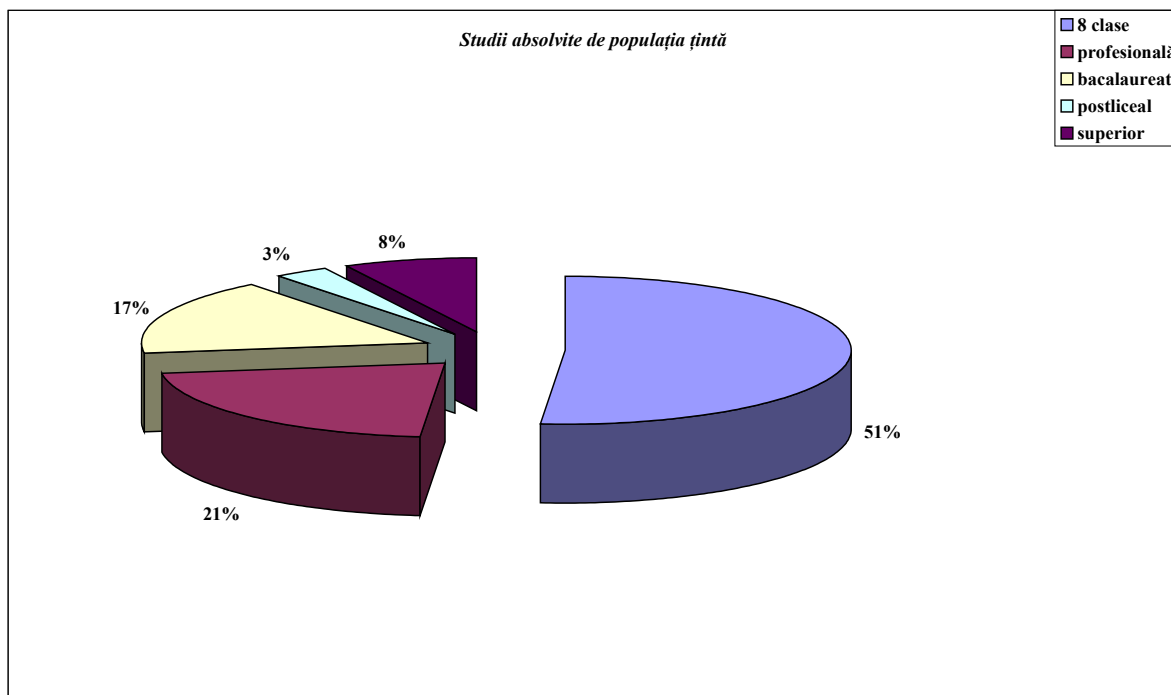
	ÎNȚRE 15-34 ANI	ÎNȚRE 35-59 ANI	PESTE 60 ANI
Rec. din 2002	32,3%	30,6%	37,1%
Eșantion	31%	34,5%	34,5%

După cum se poate citi de pe tabelul 2, respectiv 3, datele eșantionului corespund în mare măsură cu cele ale recensământului din 2002.

Conform datelor studiului 51% din populație a absolvit 8 clase, 21% școli profesionale, 17% au bacalaureat, 3% au studii postliceale, iar 8% au studii superioare. Jumătate din populație deține doar 8 clase generale absolvite, ceea ce se ridică peste datele

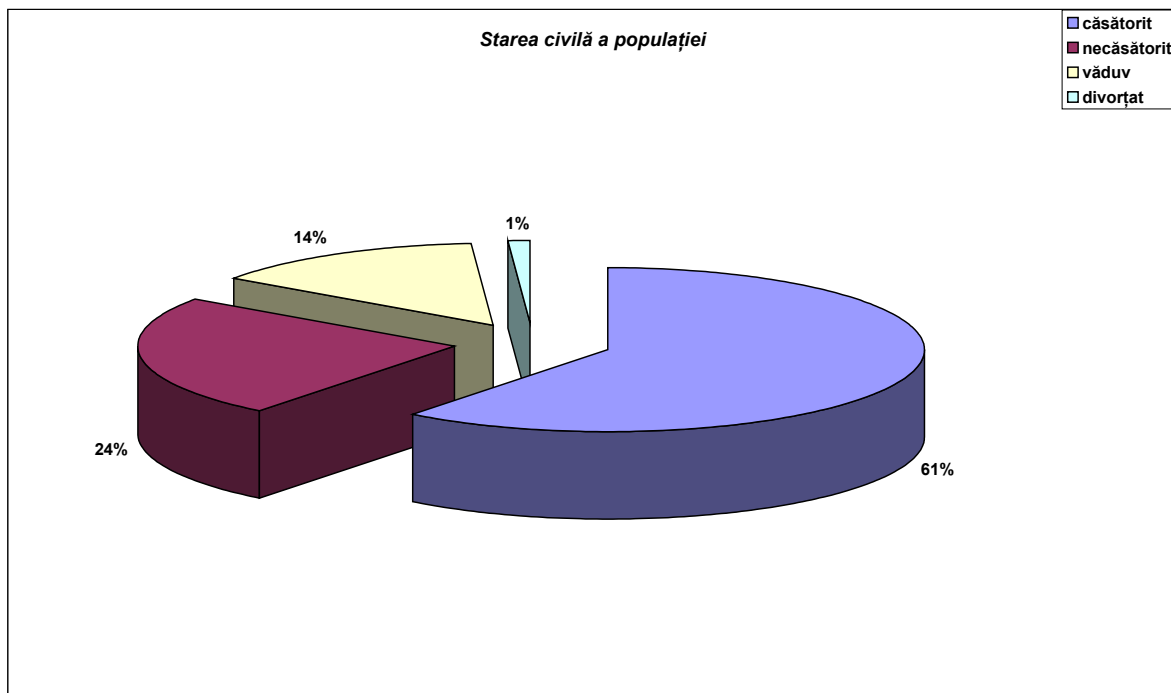
naționale, dar având în vedere faptul că am vizat populația de peste 15 ani, în eșantion găsim și elevi care încă nu și-au terminat studiile. Procentul celor ce studii superioare este mai aproape de media generală caracteristică în mediu urban.

**Graficul nr. 1.**



După cum se vede de pe graficul nr. 2, aproape două treimi din populație este reprezentată de cupluri căsătorite sau aflate în relație de concubinaj, iar 14% este reprezentată de persoane văduve. Categoria necăsătoriților reprezintă o pătrime din populație, o parte din grupul tinerilor, iar faptul că doar 1% din populație reprezintă persoane divorțate, arată că ne aflăm într-o comunitate tradițională.

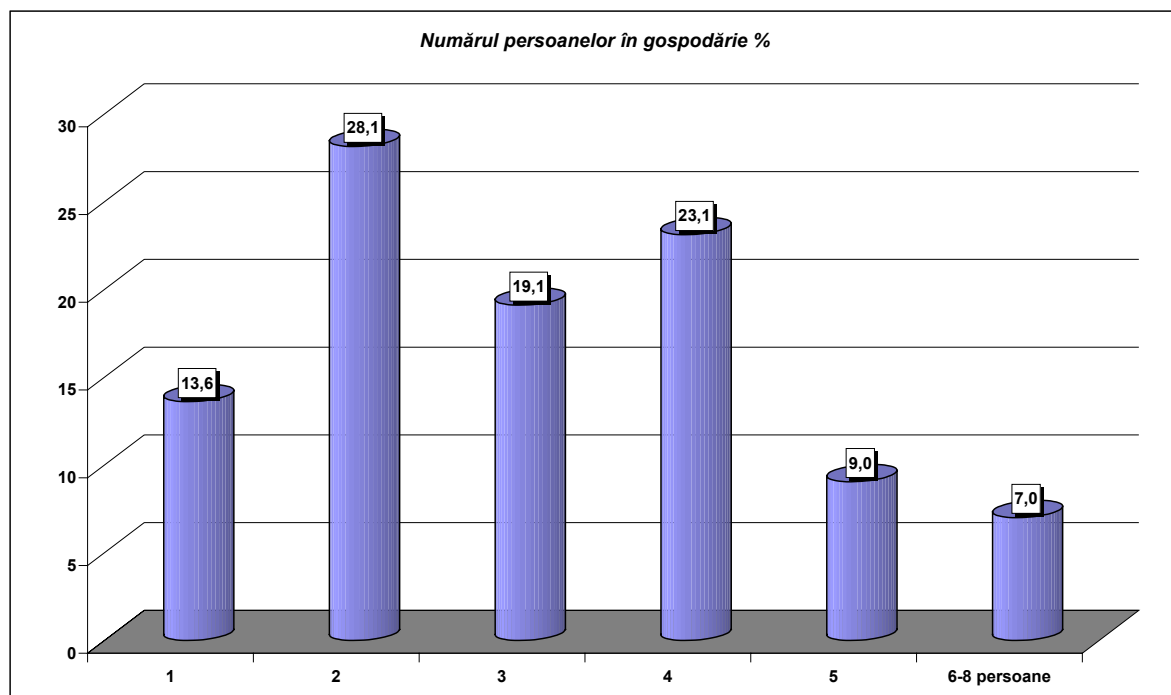
**Graficul nr. 2.**



Caracteristicile generale ale populației sunt reprezentate și de numărul membrilor gospodăriei și a numărului salariaților. Aceste date ne vor folosi la identificarea întrebărilor

legate de agricultură. Categoria celor care trăiesc singuri într-o gospodărie este de 14%, acest procent corespunde mărimii categoriei văduvilor. 28% din gospodăriile sunt alcătuite din 2 persoane, 19% din 3, 23% din 4 persoane, iar în 16% din gospodăriile trăiesc între 5 și 8 persoane.

### Graficul nr. 3.



Tabelul nr. 4. prezintă situația veniturilor din salarii ale persoanelor din gospodării. Gospodăriile fără venituri din salarii reprezintă doar 5%, o treime din familii primesc un singur salariu lunar, aproape jumătate au doi salariați, iar 14% din familii conțin trei sau mai multe persoane cu venituri din salarii.

### Tabelul nr. 4. Procentul salariaților în gospodărie

NICI UNUL	1	2	3	4-6 PERS.
4,6	34,4	47,2	10,8	3,1

În Merești marea majoritate a populației eșantionului este de religie unitariană, 9% sunt catolici, iar alte religii nu sunt semnificativ reprezentate în localitate.

### Tabelul nr. 5. Religia respondenților %

romano-catolic	9,1
reformat	2,0
unitarian	88,3
baptist	0,5

Locuitorii din Merești ne-au oferit date și asupra locului nașterii lor, necesare pentru a identifica numărul populației băștinașe și al celei venite din alte împrejurimi. 73% s-au născut în mediu rural, iar 27% în mediu urban. Majoritatea celor care au ca loc natal un oraș, provin din zonă (Miercurea Ciuc 34%, Vlăhița 21%, Brașov 17%, Odorheiu Secuiesc 13%, câteva persoane din orașe mai îndepărtate). 80% din respondenții care provin din mediu rural, sunt autohtoni în Merești, ceilalți locuitori ai satelor provenind din apropiere: Lueta 9%, Crăciunești 2%, Ocland etc.

Ocupația respondenților a fost aflată prin intermediul unei întrebări deschise. Pe baza răspunsurilor, se poate spune că pensionarii reprezintă o parte semnificativă a eșantionului (37,5%), 7,3% aparțin tot de categoria populației inactive (femeile casnice), doar 4,5% s-au

autodefinit fiind agricultori, 21,8% muncitori din diverse domenii, 11% sunt de profesie intelectuală, 11,8% elevi, studenți, 4,5% șomeri. 10% nu au răspuns la întrebare.

**Date referitoare la gospodărie, casă, proprietate, dotarea casei, situația financiară, consumul mass-media:**

Aproape jumătate din casele respondenților sunt alcătuite din două camere, (46%), 4% au o cameră, 2 familii au doar o singură încăpere, o treime au trei camere, 16% au patru sau mai multe camere.

Mărimea locuințelor: 7% au mai puțin de 30 m<sup>2</sup>, 29% din locuințe sunt între 10 și 50 m<sup>2</sup>, 37% din locuințe au între 51 și 80 m<sup>2</sup> și 17,2% între 81 și 100 și 15% peste 100 m<sup>2</sup>.

În privința utilităților locuințelor am ajuns la concluzia că satul Merești se deosebește de satele învecinate din punctul de vedere a infrastructurii personale, după cum arată tabelul nr. 6. dotarea este mult mai favorabilă decât valoarea medie a satelor României: 90% din apartamente au apă curentă (la robinet). Apa caldă este obținută pe bază de boiler conectat la gaz sau curent în proporție de 43%. Patru treimi din locuințe sunt utilizate cu baie. Procentul WC-urilor în interiorul casei arată că dotarea locuinței din acest punct de vedere este mai favorabilă în comparație cu datele naționale care ne stă la dispoziție.

**Tabelul nr. 6. Utilitățile locuințelor %**

	Merești	Zonele rurale din România, 2002
1. apă	91	15
2. baie	74	13
3. WC cu apă	44	?
4. apă caldă (boiler cu gaz sau electricitate)	43	?

Dotarea gospodăriei cu bunuri de consum constituie partea integrantă a situației financiare. Numărul bunurilor de consum prezente în întrebarea de chestionar a fost de 15. Tabelul 7. descrie un raport al situației utilităților, din care putem observa, că cel mai puțin răspândit este casa de vacanță, conectarea la internet, respectiv aparatul video. Procentul televizoarelor color arată valori mai mici decât valorile medii în general, deasemenea dotările cu telefon.

**Tabelul nr. 7. Bunuri de consum din gospodărie %**

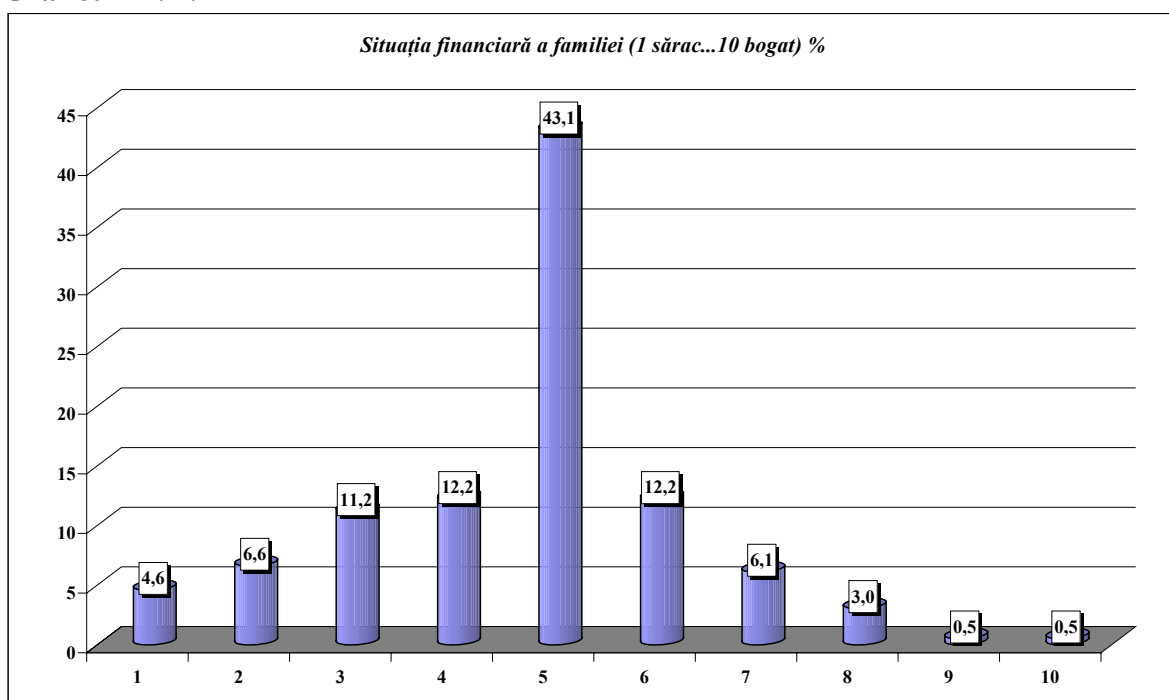
1. telefon	27
2. telefon mobil	47
3. mașină de spălat automat	57
4. tv color	83
5. antenă parabolică sau televiziune prin cablu	81
6. video	9,5
7. cuptor cu microunde	13
8. combină muzicală	7
9. calculator (PC)	19
10. internet	7,5
11. CD-player	11,5
12. obiect de artă	10,5
13. cărți	59
14. casă de vacanță	3,5
15. automobil	26

Numărul cărților de care posedă o familie poate indica împreună cu nivelul studiilor efectuate alocația capitalului uman. 20% din eșantion dispune de mai puțin de 20 de cărți, 24% are în casă între 21 și 50 de volume, 21% are între 51 și 100 volume, 25% între 101 și

500 volume, doar 10% fiind reprezentate de familiile care au între 800 și 1500 cărți. Putem afirma despre capitalul uman, capitalul cultural individual că este relativ scăzută.

Referitor la mașini a fost important să cunoaștem și anul fabricației acestora. În cazul în care o gospodărie dispune de mai multe mașini, răspunsurile se referă la cele mai scumpe. O pătrime din respondenți au spus că au mașini, dar numai jumătate dintre aceștia au specificat și anul fabricației mașinii. Astfel avem prea puține date pentru formularea unor concluzii. Putem spune doar că două treimi din mașini au fost fabricate înainte de 1989, iar o treime în ultimii 15 ani.

#### Graficul nr. 4.



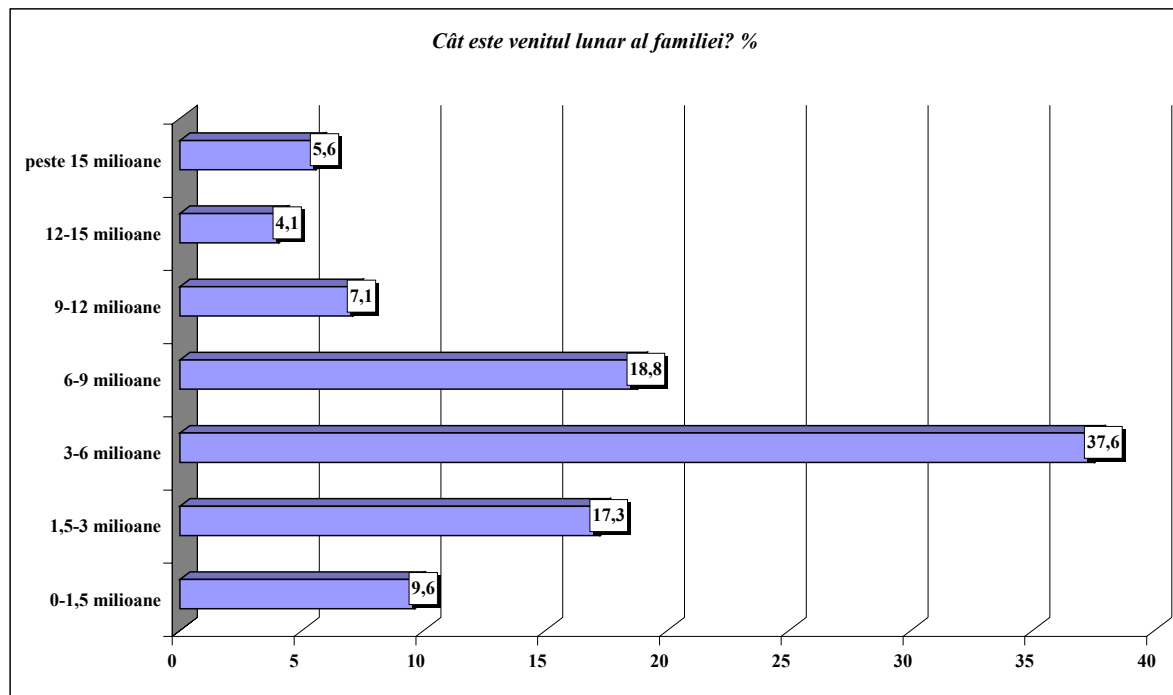
Un indicator subiectiv al propriei situații financiare o constituie o scală de la 1 la 10, unde 1 înseamnă sărac, iar 10 înseamnă bogat. Am cerut respondenților să plaseze pe această scală situația financiară a familiei. După cum arată graficul nr. 4. aproape jumătate din eșantion și-a plasat situația financiară pe poziția medie, iar sub această valoare se află o treime din populație, cei care își consideră situația financiară mai bună fiind în jur de 20%.

Înainte de a afla cu aproximație intervalele de venituri lunare ale familiilor, am identificat tipurile surselor de venit. Astfel, venituri din activități întreprinzătoare au 10% din familii. Venituri din salarii are o persoană din familie în 22,5% din cazuri și 2 sau mai multe persoane în 21% din eșantion, ceea ce înseamnă, că în 56,5% nu au nici un venit din salarii. Venituri din pensii are o persoană din familie în 31% din cazuri și 2 persoane în 26,5% din cazuri. Ajutor social de șomaj se înregistrează în 6% din gospodăriile. Analizând sursele specifice de venit am aflat că 20% din gospodăriile au venituri din munci ocazionale, iar 30% din comercializarea produselor proprii. Acest ultim rezultat arată o pondere mai accentuată a prezenței pe piață cu produse din agricultură decât media generală a ruralului. Alocații pentru copii au 13%, ajutor pentru îngrijirea copiilor 11%, ajutor social 6%.

Din evaluarea subiectivă a situației financiare a familiei de către respondent reiese că majoritatea populației se plasează pe partea stângă a scalei, și anume se consideră mai mult săraci decât bogați.

Dacă asociem acestei evaluări subiective intervalele de venituri lunare ale familiilor putem vedea că 16,8% au un venit lunar de peste 9 milioane de lei vechi, 18,8% între 6 și 9 milioane de lei, 37,6% din populație câștigă între 3 și 6 milioane de lei, 17,3% între 1,5 și 3 milioane și 9,6% sub 1,5 milioane de lei.

**Graficul nr. 5.**



37% este satisfăcut de situația proprie financiară, iar două treimi 63% nu este satisfăcut. Imaginea de mai sus confirmă faptul că populația rurală din această microregiune depinde foarte mult de câștigurile realizate din agricultură.

În finalul grupului de întrebări referitor la gospodărie am încercat să creăm o imagine asupra consumului mass-media, pentru a afla prin ce organe circulă informația spre comunitate. Am pus întrebări deschise despre 3 ziare, reviste respectiv 3 stații radio, și am întrebat și frecvența cu care obișnuiesc să folosească aceste organe.

Referitor la ziare am primit în total 163 de răspunsuri, dintre care pe primul loc au amintit cotidianul din zona Odorheiului, Udvarhelyi Híradó în 47 de cazuri, urmat de cotidianul din zona Ciucului, Hargita Népe în 44 cazuri, apoi de cotidianul național Krónika în 31, respectiv de ziarul săptămânal de anunțuri publicitare Heti Hirdető în 26 cazuri.

Privind frecvența cu care citesc respondenții ziarurile amintite am primit în total 157 de răspunsuri, dintre care 62 citesc zilnic, 70 săptămânal, 11 de două ori pe lună, 3 lunar și 12 mai rar.

Stații radio au amintit respondenții în total în 149 de cazuri, dintre care cel mai frecvent ascultat s-a dovedit a fi Radio Târgu Mureș în 88 cazuri, urmat de Radio Kossuth din Ungaria în 17 cazuri, de Radio Cluj și București și de Europa Fm în 8 respectiv 7-7 cazuri. Cele două stații radio din zona Odorheiului apar în răspunsuri de 7 respectiv 6 ori (Radio Star și Radio Prima), urmate de Radio Brașov în 5 cazuri.

Frecvența ascultării acestor stații de către publicul din Merești s-a menționat în total în 139 de cazuri. Respondenții ascultă zilnic mai multe ore stațiile de radio de mai sus în 50 cazuri, zilnic o oră în 38 cazuri, de mai multe ori pe săptămână în 20 cazuri, săptămânal în 13 cazuri, mai rar în 8 cazuri.

Pe baza rezultatelor acestor întrebări referitoare la consumul mass-media putem să ajungem la concluzia că comunitatea se caracterizează cu o intensitate de consum mass-media peste media generală din rural, și că în privința ziarelor, favorizează cotidienele locale, din zonă, care conțin informații despre aceste împrejurimi, și folosesc mai puțin ziare naționale. O altă observație ar putea fi că ziarurile amintite sunt în totalitate în limba maghiară. Nu putem spune aceeași lucruri despre stațiile radio, între care nu au prioritate stațiile din zonă și apar și stații de limba română.

### **În continuare vom trata situația gospodăriilor din punct de vedere agricol.**

26% din gospodării nu dețin livezi, 51% au câțiva pomi în grădină, 16% au o livadă până la 500 m<sup>2</sup>, și 7% au peste 500 m<sup>2</sup>.

Am întrebat procentul pomilor de mere, pere și prune din livezi.

Putem afirma, că valorile medii pe localitate sunt următoarele: 53% din livezi reprezintă pomi de mere, 10% pomi de pere, iar 32% pomi de prune.

Referitor la terenurile agricole am folosit întrebări asemănătoare pentru a obține date despre teren arabil, pășune, fânețe, păduri. Am întrebat cât au în total, cât folosesc, cât nu folosesc, cât iau în arendă, respectiv cât dau în arendă.

Numărul persoanelor care nu răspund la întrebările legate de situația financiară și proprietate este mare, deși li se comunică confidențialitatea datelor pe care le furnizează.

Terenul arabil:

După datele obținute 32% nu dețin teren arabil. 23,5% dețin sub 0,5 hectare. Cercetările sociologice naționale pe această temă nu includ în eșantion populația care deține sub o jumătate de hectar. 14% a populației folosește între 0,5 și 1 hectar arabil, 9% între 1 și 2 hectare, 11% între 2 și 5 hectare și doar 10% între 5 și 70 sau mai multe hectare.

Jumătate din respondenți nu folosesc deloc teren arabil. 25,5% folosesc sub 0,5 hectar, 12,4 folosesc între 0,5 și 1 hectar arabil, iar 15% între 1 și 25 hectare.

Studiile empirice naționale accentuează faptul că luarea în arendă se conturează a fi o nouă cale în asigurarea resurselor necesare pentru satisfacerea nevoilor materiale. Am constatat că în localitățile vizate nu se folosește această cale. Doar 4,6% din populație iau în arendă pământ, între 0,5 și 1 hectar. Mai mulți, 8,8% din populație, dau pământ în arendă, în jur de 1 hectar.

Fânețe:

27,3% nu dețin deloc fânețe, 28,5 au sub 2 hectare, 27% între 2,5 și 5 hectare și 17% între 5,5 și 54 hectare.

47% nu folosesc deloc fânețe, 10% folosesc sub 1 hectar, o treime folosesc între 1 și 5 hectare, iar 11% între 6 și 54 hectare.

6,4% iau în arendă fânețe, între 2 și 3 hectare, 7% dau în arendă, cei mai mulți 3 hectare.

Pășune:

Doar 8,7% din populație dețin pășuni, toți sub 10 hectare, doar 3% folosesc, aceștia între 0,5 și 4 hectare. Deloc nu este caracteristică darea sau luarea în arendă a pășunelor.

Păduri:

80% din populație nu dețin păduri, 13% au sub 5 hectare, 7% au între 5,5 și 55 hectare.

Doar 10% folosesc păduri, toți sub 15 hectare și asemănător cazului pășunelor, deloc nu este caracteristică darea sau luarea în arendă a pădurilor. Acest fapt poate fi explicat prin funcționarea sistemului composesorului.

Pentru a crea o imagine despre atitudinile localnicilor față de ocrotirea naturale am întrebat despre folosirea îngrășămintelor, despre schimbarea cantității îngrășămintelor folosite, despre perioada în care obișnuiesc să cosească, respectiv dacă cosesc mai mult sau mai puțin față de anii anteriori.

Am aflat că 52,6% folosesc ierbicide, pesticide, îngrășăminte chimice în general. 23% folosesc mai mult, 40% mai puțin, iar 37% cu mult mai puțin decât în anii anteriori. Deci putem afirma că cantitatea îngrășămintelor chimice folosite scade față de anii precedenți, în 77% din cazuri.

Despre perioada de cosit am aflat că 12% cosesc în luna iunie, 27% în prima jumătate a lunii iulie, 14% în a doua jumătate a lunii iulie, iar 47% au menționat altă



perioadă. Dintre cei care au amintit alte perioade 56% spun că cosesc toată vara, iar 31% spun că încep în iunie și nu menționează când sfârșesc această activitate.

35% efectuează cositul mecanic, 18% manual, iar 47% folosesc ambele metode.

Mai mult decât jumătate din cei care cosesc (50,8), cosesc mai mult față de anii anteriori, 31,5% mai puțin, iar 18% mult mai puțin.

66% cresc animale. Putem afirma că această latură a domeniului agrar este reprezentată semnificativ și în localitatea vizată. 15% nu cresc deloc bovine, 21% cresc doar un singur animal, 26% cresc 2, 11% cresc 3 animale, iar 27% între 4 și 30 de capete. Ne-a interesat creșterea bovinelor, ca activitate importantă din punctul de vedere a veniturilor din agricultură, prin comercializarea laptelui. Creșterea numărului de animale corelează semnificativ cu vârsta respondenților. Numărul animalelor crește împreună cu scăderea vârstei, adică cu cât este mai tânăr subiectul întrebat cu atât are mai multe animale, astfel, un tânăr are în medie 5 animale, iar unul mai învârstă are în medie 2-3 animale. Coeficientul este de 0,167 (sig. 0,05).

60% nu cresc deloc ovine, 10% cresc între 1 și 4 animale, 20% între 5 și 9 animale, iar 11% între 10 și 400 animale. 71% nu cresc deloc capre, iar 29% cresc între 1 și 50 animale. Deloc nu găsim în localitate gospodării în care se cresc bivoli. Două treimi din populație nu cresc deloc cai, 20% au un animal, 10% două animale. Albine am găsit în doar 6 gospodării, între 1 și 60 familii.

Cunoscând că veniturile obținute din laptele predat contribuie semnificativ la asigurarea existenței familiilor, datorită funcționării eficiente a unei asociații cu acest scop, ne-am interesat mai amănunțit despre creșterea bovinelor.

90% țin bovinele iarna acasă, vara la pășune, iar 10% țin în cireadă.

46% au declarat că știu ce înseamnă agricultura organică, dar numai 32% au spus că ar participa la practicarea agriculturii organice.

Dincolo de cunoștințe despre formula agriculturii organice am întrebat părerea localnicilor despre perspectivele de viitor ale acesteia. Au răspuns foarte puțin la această întrebare deschisă, în total 36,5% din eșantion. Dintre cei care au răspuns, 51,5% văd optimist viitorul agriculturii organice, spunând că în următorii ani încet, dar se va forma sistemul acesteia. 40% sunt pesimiști, care nu văd nici o posibilitate în această latură, 5% spun că agricultura organică contribuie la o viață mai sănătoasă, iar 3% nu știu ce perspective se pot prognoza.

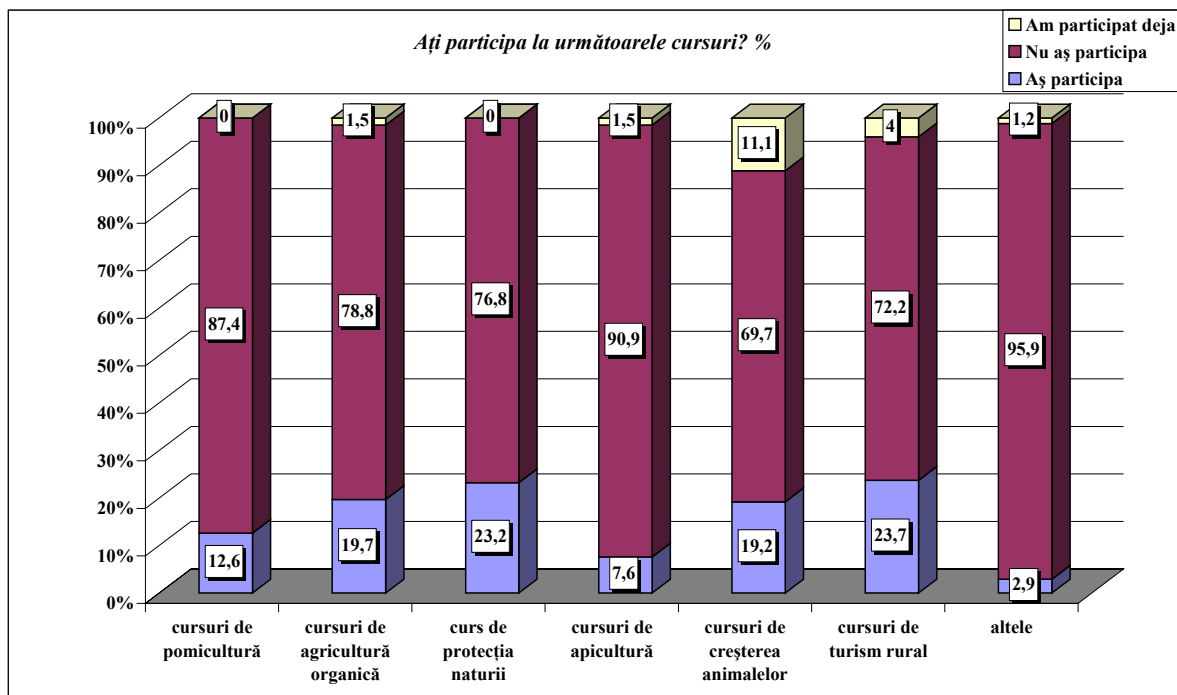
Despre veniturile realizate din agricultură 39% au declarat că acesta nu face parte deloc din venitul familiei. 17% declară că veniturile din agricultură reprezintă între 1 și 10% din venitul familiei, 28% spun că reprezintă între 12 și 30%, iar 15% între 35 și 100%.

În finalul conturării situației agrare din localitate am formulat întrebări despre planurile de viitor legate de agricultură. 10% au declarat că își propun să cultive o suprafață mai mare, 46% vor să cultive o suprafață mai mică, acest ultim rezultat arată o atitudine pesimistă față de funcționarea agriculturii. 41% spun că vor să crească mai multe animale în anii următori, iar 18% vor să crească mai puține animale. Totuși un rezultat semnificativ este că 18% din populație planifică achiziționarea unor mașini, respectiv că două treimi din populație au declarat că va continua la fel activitatea sa în următorii ani. Doar 5% vrea să se ocupe cu altceva decât agricultura.

**Potențialul turistic** din microregiune constituie una dintre informațiile importante în cadrul cercetării prezente. În momentul actual nu funcționează activitate de turism rural în localitatea vizată. 7 persoane se ocupă cu primirea turiștilor, aceștia au specificat oaspeți din străinătate, provenind în primul rând din Ungaria, în al doilea rând din Statele Unite, mai puțin din țară, și majoritatea acestora din împrejurime: Miercurea Ciuc, Odorhei, Târgu Mureș.

În cazul ipotetic al unei investiții turistice în localitate 48% au declarat, că s-ar ocupa de turism. Privind această întrebare din punctul de vedere al vârstei, deci cu ambiția de a afla care sunt cele mai deschise, implicabile grupe de vârstă putem nota faptul, că din generația de peste 60 de ani doar o treime ar fi de acord să primească oaspeți, iar dintre cei sub 59 de ani s-ar ocupa de turism 57%.

**Graficul nr. 6.**



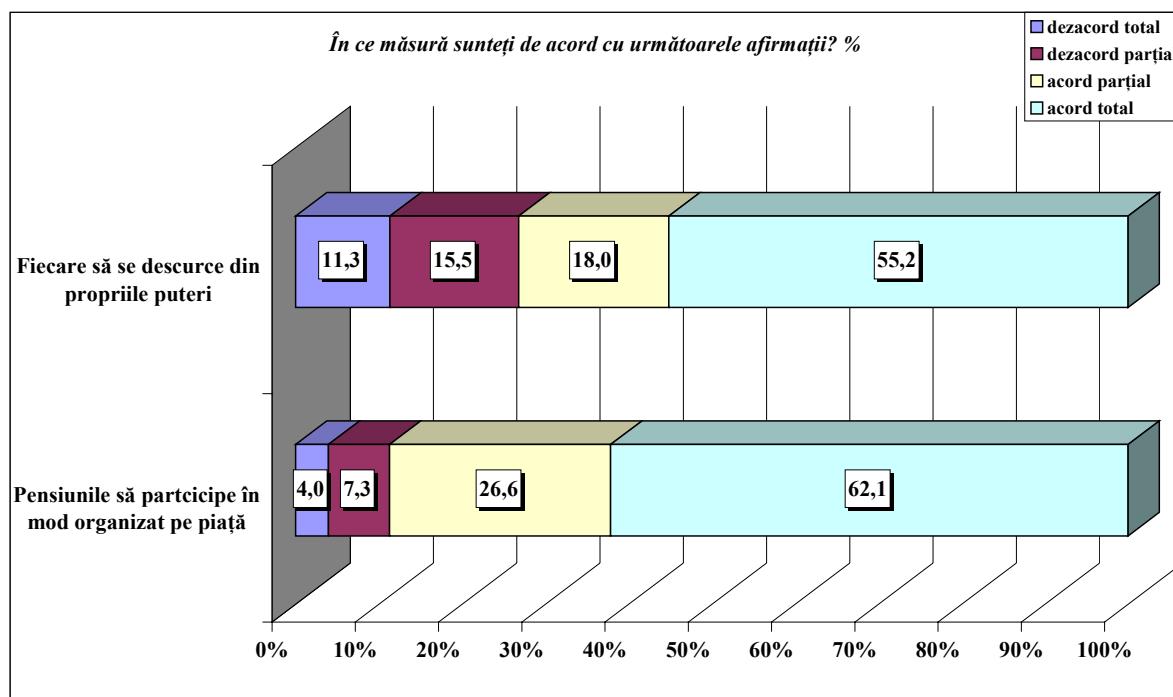
După cum se vede de pe graficul nr. 6. localnicii din Merești se caracterizează cu o anumită pasivitate în ceea ce privește participarea la cursuri legate de rural. În cazul a 11% găsim cursuri deja absolvite pe tema creșterii animalelor. Privind planurile de viitor cei mai mulți (o pătrime a populației) își propun să participe la cursuri de turism rural, ceea ce arată un interes local față de această activitate ca o alternativă, respectiv la cursuri legate de protecția naturii (deasemenea o pătrime a populației). În privința vârstei celor 47 de persoane care ar participa la cursuri de turism rural putem afirma că 5 aparțin grupului de peste 60 ani, 18 persoane sunt între 35 și 58 ani, iar 24 persoane sub 34 ani. Deci și în acest caz nevoia participării în activitatea amintită se formulează în cadrul celor sub 59 ani. O cincime ar participa la cursuri de agricultură organică și creșterea animalelor. Cursurile mai puțin „favorizate”, planificate sunt cele de apicultură și pomicultură, dar în general se poate spune că marea majoritate a populației (în jur de 70%) nu ar participa la cursuri legate de rural. Cei care au specificat alte cursuri deja absolvite au menționat cursuri sanitare.

Despre practicarea turismului rural am măsurat acordul respectiv dezacordul respondenților în privința a două afirmații. Afirmațiile se opun între ele, deci subiecții au avut de ales între ele. Aceste afirmații măsoară alegerea modului de participare pe piața turismului, dintre participarea individuală și cea colectivă a proprietarilor de pensiune. S-a dovedit a fi mai preferat participarea în mod organizat.

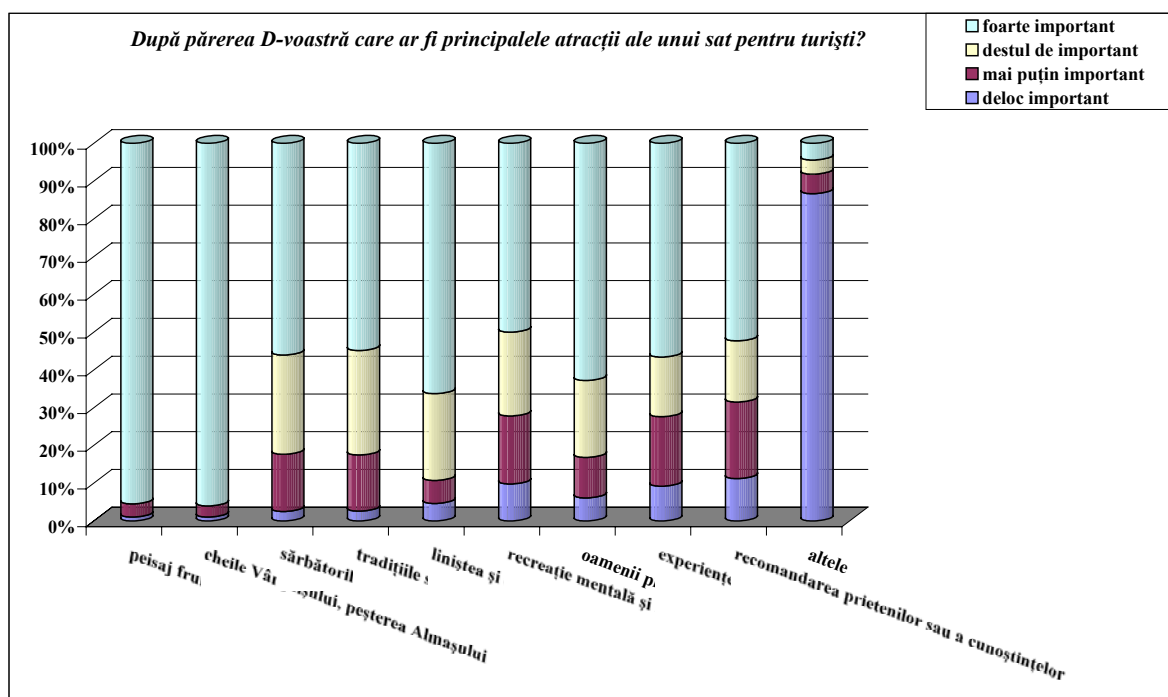
Opiniile despre participarea personajelor pe piața turismului se deosebesc pe baza grupurilor de vârstă în mod semnificativ. Cu cât respondentul este mai tânăr cu atât optează pentru participarea colectivă și împotriva celei individuale, iar cei mai în vârstă favorizează mai mult participarea individuală în locul celei colective.

Cei care și-au manifestat interesul în practicarea turismului în cazul unei investiții comunitare, aleg participarea deasemenea colectivă, adică cooperarea. Pentru participarea individuală optează cei care nu ar găzdui oaspeți. Corelațiile amintite sunt semnificative.

Graficul nr. 7.



Graficul nr. 8.



Am enumerat 10 atracții turistice ale microregiunii pe care respondenții le-au evaluat optând pentru cele mai importante și factori care contribuie la sosirea turiștilor în zonă. Prima s-a dovedit a fi peisajul frumos, clima favorabilă, împreună cu Cheile Vârghișului și Peștera Merești din apropiere. Pe locul doi se plasează liniștea și calmul satului, iar pe locul trei sărbătorile respectiv tradițiile locale. Pe ultimele locuri, deci cele mai puțin importante s-au dovedit experiențele pozitive din trecut ale turiștilor, respectiv recomandarea prietenilor,

cunoștințelor. Alegerea acestor factori de atracție se poate explica cu faptul, că nefiind răspândită practicarea turismului rural, aceste experiențe și recomandări mai mult nu există. Printre alte componente importante respondenții au menționat infrastructura, curățenia, atitudinea respectuoasă față de oaspeți, programe speciale și protecția naturii

#### **Atitudini față de valorile naturale:**

O întrebare s-a referit asupra imaginii create despre localitate și împrejurimile acesteia din punctul de vedere a bogăției sau sărăciei în valorile naturale. 60% consideră această microregiune bogată din punctul de vedere a valorilor naturale, o treime a populației consideră zona medie, iar numai 7% a răspuns că acest sat este sărac în valori naturale.

Le-am cerut respondenților să enumere câteva valori naturale. 60% au răspuns la întrebarea deschisă. Am notat cel mult trei răspunsuri de la un singur subiect și putem observa că se repetă aceeași categorii. Pentru primele menționări pe primul loc se află Peșterea Merești cu 61,6%, urmat de izvorul sărat cu 9%, de Cheile Vârghișului cu 8,3%, de cariera de calcar cu 6%, și de diferite animale, plante și locuri cu 12,5%, 2% au răspuns cu nu există astfel de valori ale naturii. 38% din eșantion au menționat și o a două valoare naturală. Dintre acestea găsim pe primul loc Cheile Vârghișului cu 26,3%, urmat de Peșterea Merești cu 21%, de izvorul sărat cu 20%, de cariera de calcar cu 8% și de diferite animale, plante și locuri cu 15%. O a treia valoare naturală a specificat doar o cincime din eșantion. Cariera de calcar apare în o pătrime a răspunsurilor, Peșterea Merești apare cu 18%, Cheile Vârghișului cu 13%, izvorul sărat cu 10%, diferite animale, plante și locuri cu 35%.

Am întrebat și despre specii de plante și animale ocrotite. 45% cunosc astfel de specii ocrotite. La întrebarea deschisă referitoare la plante ocrotite am primit doar 51 de răspunsuri, dintre care 14 bulbuci (*Trollius europaeus*), 8 narcisă (*Narcissus stellaris*), 4-4 crin de pădure (*Lilium martagon*), stânjenel (*Iris sp.*), 3-3 korozsa și floare de colți (*Leontopodium alpinum*). Privind speciile de animale ocrotite, deasemenea cu metoda întrebărilor deschise am notat trei răspunsuri de la subiecți. Am primit în total 233 de răspunsuri, deci, cu aproape cinci ori mai multe decât în cazul plantelor ocrotite. Cea mai des menționată specie este ursul, în 78 de cazuri, urmat de mistreț în 74 de cazuri, apoi de căprioară respectiv cerb în 39 cazuri, și de lup în 27 cazuri. Iar în 15 cazuri respondenții au amintit alte specii de animale cum sunt: iepurele în 5 cazuri, șopârta în 2 cazuri etc.

Despre arderea miriștei 45% consideră a fi dăunător, iar 55% că este folositor.

Folosind o situație ipotetică am întrebat dacă în cazul unei subvenții de stat ar respecta regulile de ocrotirea naturii. 22,5% au declarat că au respectat și până acum, 73% ar fi de acord să respecte aceste reguli și numai 5% nu este interesat nici în cazul unor subvenții.

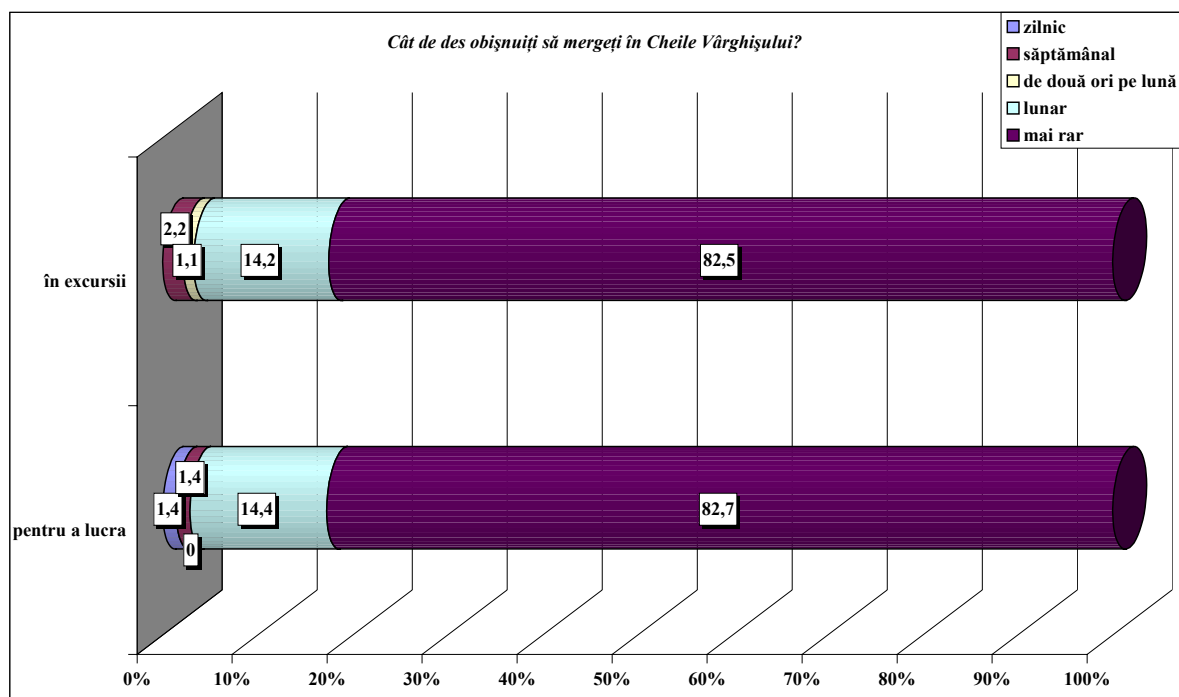
Putem contribui la o imagine creată despre cunoștințele localnicilor legate de valorile naturale aflând dacă aceștia cunosc granițele ariei protejate Cheile Vârghișului, 60% declară că cunoaște aceste dimensiuni.

Dincolo de cunoștințe cercetarea s-a concentrat și asupra părerii populației despre faptul că aria Cheilor Vârghișului este arie protejată. 84% consideră a fi avantajos acest fapt.

După cum se poate citi de pe graficul nr. 9. Cheile Vârghișului este relativ rar frecventată de către localnicii din Merești. Și cu scopul de a lucra, și cu scopul de a pleca în excursii, majoritatea se duc mai rar decât lunar, 14% merg lunar, iar mai des nu găsim decât foarte puțin respondenți.

Ultima întrebare legată de valorile naturale a fost cea referitoare la părerile populației despre măsurile de ocrotirea naturii. Mai mult de o pătrime a populației nu cunoaște aceste măsuri, 17% le consideră prea severe, o pătrime le acceptă acestea fiind corespunzătoare, iar 31% le vede prea amabile, slabe.

**Graficul nr. 9.**



### Concluzii

În ceea ce urmează vom recapitula cele mai importante date aflate de-a lungul cercetării care în viitor ar putea fi de folos în elaborarea unei strategii locale, microregionale.

Datele despre situația financiară și proprietatea familiilor trebuie tratate cu grijă știind, că aceste întrebări sunt cele mai dificile de răspuns, populația declară doar celor de încredere astfel de detalii. Parțial din acest motiv am apelat la ajutorul operatorilor de teren locali.

Categoria pensionarilor este una foarte numeroasă. Mai mult decât jumătate din populație nu are venituri din salarii. Dotarea infrastructurală a gospodăriilor se poate declara a fi mult peste media generală a ruralului din România, fapt ceea ce constituie un avantaj deosebit și din punctul de vedere al potențialului turistic.

Dacă vrem să ajungem la comunitatea țintă prin organe mass-media, este folositor să alegem cotidiene în limba maghiară din zonă, iar dintre stațiile radio cel mai eficient canal pentru difuzarea informațiilor este Radio Târgu Mureș.

În domeniul agrar asemănător datelor naționale localnicii au pământ arabil sub 2 hectare în majoritate, cresc animale, predarea laptelui fiind a sursă semnificativă de venit. Agricultură reprezintă mai mult acoperirea sau completarea consumului propriu decât o sursă de asigurarea existenței prin venit în bani. Dar totuși în asigurarea consumului propriu joacă un rol semnificativ. 30% din familii au declarat că au venit din agricultură.

Turismul rural efectiv nu se practică la momentul actual în comuna vizată, dar ca potențial avem de a face cu jumătatea populației, care ar participa la acțiuni turistice în cazul în care cineva ar iniția un proiect. Localnicii par a fi lipsiți de inițiativă, de spirit de inovație, de curaj, de îndrăzneală în domeniul întreprinzător. Au nevoie de modele care funcționează, de ajutoare în organizare în primul rând. Fiecare comunitate are mare nevoie de inovatori proprii așa că aceștia trebuie identificați cât mai curând pentru a le include într-un proiect

de dezvoltare locală. Domeniului părerilor despre practicarea turismului aparține preferința ca cei care se ocupă de turism să se manifeste în mod organizat pe piața turismului, ceea ce indică o necesitate de colaborare.

Despre atitudinile localnicilor față de participarea la cursuri de specialitate putem afirma că majoritatea acestora se caracterizează de o anumită pasivitate. 24% ar participa la cursuri de turism, 23% la cursuri de agricultură organică, 19% la cursuri de protecția naturii.

Legat atât de atracții turistice cât și de valorile naturale se menționează Cheile Vârghișului și Peștera Merești în majoritatea cazurilor, ceea ce înseamnă că avem de a face cu o populație conștientă de aceste resurse.

Privind măsurile de protecția naturii, de agricultura organică și de speciile ocrotite am ajuns la concluzia că localnicii nu dispun de informații corespunzătoare, suficiente referitoare la arderea miriștei, efectele cositului asupra naturii, despre speciile de plante și animale ocrotite, despre dimensiunile ariei protejate Cheile Vârghișului. Aceste informații vor trebui difuzate spre comunitate de exemplu prin organele menționate mai sus, dar și prin metode directe, prin intermediul școlilor, forurilor locale.

## **Bibliografie**

- Inskeep Edward:** A fenntartható turizmus fejlesztése, Gemédia Budapesta, 2000  
**Kolosi Tamás – Rudas Tamás:** Empirikus problémamegoldás a szociológiában, OMIKK-TÁRKI Budapesta, 1988  
**Mezei Elemér – Veres Valér:** Társadalomstatisztika, Presa Universitară Clujeană, 2001  
**Oláh Sándor:** Falusi láttelek, Pro-Print Miercurea-Ciuc, 2004  
**Rotariu Traian – Iluț Petru:** Ancheta sociologică și sondajul de opinie, Polirom Iași, 1997  
**Rotariu Traian - Mezei Elemér ș.a.:** Metode statistice aplicate în științe sociale, Polirom Iași, 1998

**Sólyom Andrea, sociolog,  
coordonator de cercetare**

AGORA - Grup de Lucru pentru Dezvoltare Durabilă

Material realizat de către Asociația Agora – Grup de Lucru pentru Dezvoltare Durabilă, în cadrul proiectului „*Managementul durabil al rezervației naturale Cheile Vârghișului și peșterile din chei*”, finanțat de GEF, Programul de Granturi Mici.

Opiniile exprimate în această publicație sunt ale autorilor. Acestea nu reprezintă în mod necesar opiniile organizatorilor sau ale Programului GEF de Granturi Mici sau ale Programului Națiunilor Unite pentru Dezvoltare.