

Csata Zsombor: Az iskoláztatás nyelvének szociológiai háttere Erdélyben

Vizsgálatunk központi kérdése arra vonatkozik, hogy Erdélyben az iskoláztatással kapcsolatos döntések mögött milyen szociológiai háttérmechanizmusok munkálnak, milyen tényezőktől függ az, hogy iskolakezdekskor a szülők gyerekeiket magyar vagy román tannyelvű iskolába íratják.

Ahhoz, hogy a problémáról érdemben beszélhessünk, először néhány olyan elemzést kell megvizsgálnunk, amelyek – bár nem kifejezetten az iskoláztatás nyelvének a kérdéskörével foglalkoznak – nélkülözhetetlen információkkal és adatokkal szolgálnak a romániai magyar oktatás helyzetéről.

Egy igen fontos kisebbségpolitikai kérdéstről lévén szó, 1989 után számos olyan elemzés készült,¹ amely a magyar nyelvű oktatás intézményes hátterét, a magyar tanulók különböző iskolázottsági szinteken való részvételét és ennek kapcsán a többségi nemzettel szembeni esélyhátrányok kérdését is érinti.² Idézett adataik alapján úgy tűnik, hogy míg az alap- és középfokú képzést nyújtó magyar iskolák száma mennyiségileg összhangban van a magyar kisebbség arányával a romániai népességben belül, addig a magyar nyelven tanulók minden képzési szinten alulreprezentáltak a korosztályonkénti arányukhoz képest. Az 1. táblázatban szereplő részarányok vizsgálata azt mutatja, hogy *„az érték egyetlen évben sem éri el az 5 százalékot, miközben a ország lakosságának részaránya 7,1 százalék³. A különbség általában 2,3–2,4 százalék körüli – ez a hányad lemond az anyanyelvi oktatásról. A kilencvenes évek elején,*

¹ Sajnálattal az 1989 előtti időszakra vonatkozóan nincsenek megbízható adataink, pedig ma az általunk vizsgált 15–29 éves fiatalok egy része általános iskolai éveiket (vagy azok egy részét) a szocializmus idején töltötték le. Ezzel kapcsolatban pontosabban lásd 12. lábjegyzet.

² Erdei Itala – Papp Z. Attila: *A romániai magyar hallgatók a felsőfokú képzésben*. In: Bodó Barna (szerk.): *Romániai Magyar Évkönyv 2001*. Szórvány Alapítvány – Polis Könyvkiadó: Temesvár – Kolozsvár, 2001, 135-149; Papp Z. Attila: *A romániai magyar oktatás helyzete 1989 után*. *Magyar Kisebbség* 1998/3–4, <http://www.hhrf.org/magyarkisebbsseg/9803/m980321.htm>; Murvai László: *Magyar nyelvű oktatás Romániában (1989–1999)*. In: Bodó Barna (szerk.): *Romániai magyar évkönyv 2000*. Szórvány Alapítvány – Polis Könyvkiadó: Temesvár – Kolozsvár, 2000; Murvai László: *A számok hermeneutikája. A romániai magyar oktatás tíz éve 1990–2000*. Magyar Nyelv és Kultúra Nemzetközi Társasága: Budapest, 2000; Murvai László: *Magyar nyelvű oktatás a szórványban*. In: Bodó Barna (szerk.): *Szórvány és iskola*. Iskola Alapítvány – Szórvány Alapítvány – Romániai Magyar Közgazdász Társaság: Temesvár – Kolozsvár, 2001.

³ Megjegyzendő, hogy a hivatkozott adat az 1992-es népszámlálás eredményeiből származik. A 2002-es népszámlálás szerint a magyarok aránya a teljes népességben belül 0,5 százalékkal, azaz 6,6 százalékra csökkent.

a nyitás és a reménykeltő távlatok idején az arányszám növekedett, 4,9 százalék volt, az évtized végére már 4,7%. A tendencia egyértelműen negatív.”⁴

1. táblázat. A magyar nyelven tanulók 1989 után

Iskolai év	Romániában összesen	Ebből magyarul tanul	Arány (%)
1989–1990	5.380.141	231.893	4,3
1990–1991	4.843.569	236.708	4,9
1991–1992	4.559.610	222.826	4,9
1992–1993	4.397.521	216.663	4,9
1993–1994	4.289.123	211.380	4,9
1994–1995	4.303.540	208.652	4,8
1995–1996	4.330.774	202.545	4,7
1996–1997	4.297.119	196.158	4,6
1997–1998	4.245.808	198.808	4,7
1998–1999	4.223.444	197.279	4,7
1999–2000	4.089.033	190.335	4,6
2000–2001	4.032.127	187.140	4,7
2001–2002	3.972.245	187.156	4,7

Forrás: 1989-1999: Murvai László 2000, 110

1999-2000: Murvai 2001, 166

2000-2001: Minorities and Education ... 2001, 145

2001-2002: The Present Time ... 2002, 141

A beiskolázási számok (abszolút számokban mérve) csaknem minden egyetem előtti iskolai szinten csökkentek (2. táblázat). Ez alól a posztszekundér (technikumi) oktatás a kivétel, ahol a 90-es évek elejétől kezdődően gyarapodott a továbbtanulók száma.⁵ A legnagyobb mértékű fogyás a líceumi tanulók körében figyelhető meg: az 1999–2000-es tanévben a tíz évvel korábbi létszám alig háromnegyede tanult érettségit adó középiskolában.

⁴ Murvai László: *Magyar nyelvű oktatás Romániában (1989–1999)*. In: Bodó Barna (szerk.): *Romániai magyar évkönyv 2000*. Szórvány Alapítvány – Polis Könyvkiadó: Temesvár – Kolozsvár, 2000, 110.

⁵ A táblázatban összevonva jelennek meg a szakiskolai és az ún. posztszekundér (posztliceális, technikumi) oktatásban résztvevők. Ezzel kapcsolatban fontos megjegyeznünk, hogy az anyanyelven folyó szakiskolai oktatás törvénybe foglalását a vizsgált periódusban hosszas vita övezte, ami intézményi szinten a magyarul oktató szakiskolák alacsony számában, az iskolaválasztás egyéni szintjén pedig a magyar nyelvű elméleti líceumok iránti preferenciában nyilvánult meg. Jelenleg egy 1997-ben hozott kormányrendelet szabályozza a magyar nyelvű szakoktatást, amely a Tanügyi Törvényt korrigálva lehetővé teszi a magyar nyelven történő tanulást a szakiskolákban. Ennek ellenére „rendezett magyar nyelvű szakmai képzést csak Kovászna és Hargita megye biztosít, Kolozs, Szatmár és Temes megyében 1997–1998-ra megszűnt a szakoktatás, a többi tizenkét megyében pedig el sem indult” (Murai László: *A számok hermeneutikája. A romániai magyar oktatás tíz éve 1990–2000*. Magyar Nyelv és Kultúra Nemzetközi Társasága: Budapest, 2000: 135). A posztszekundér szakoktatás ezzel szemben „a 36/1997-es sürgősségi kormányhatározat által módosított Tanügyi Törvény értelmében indulhatott be az 1998–1999-es iskolai évvel kezdődően. Az első évben 1347 diákot iskoláztunk be, a következőkben pedig 2094-et.” (uo.) A szakoktatásban rögzített beiskolázási számok csaknem változatlan trendje mögött tehát tulajdonképpen a szakiskolások csökkenő, a technikumokban résztvevők növekvő száma figyelhető meg.

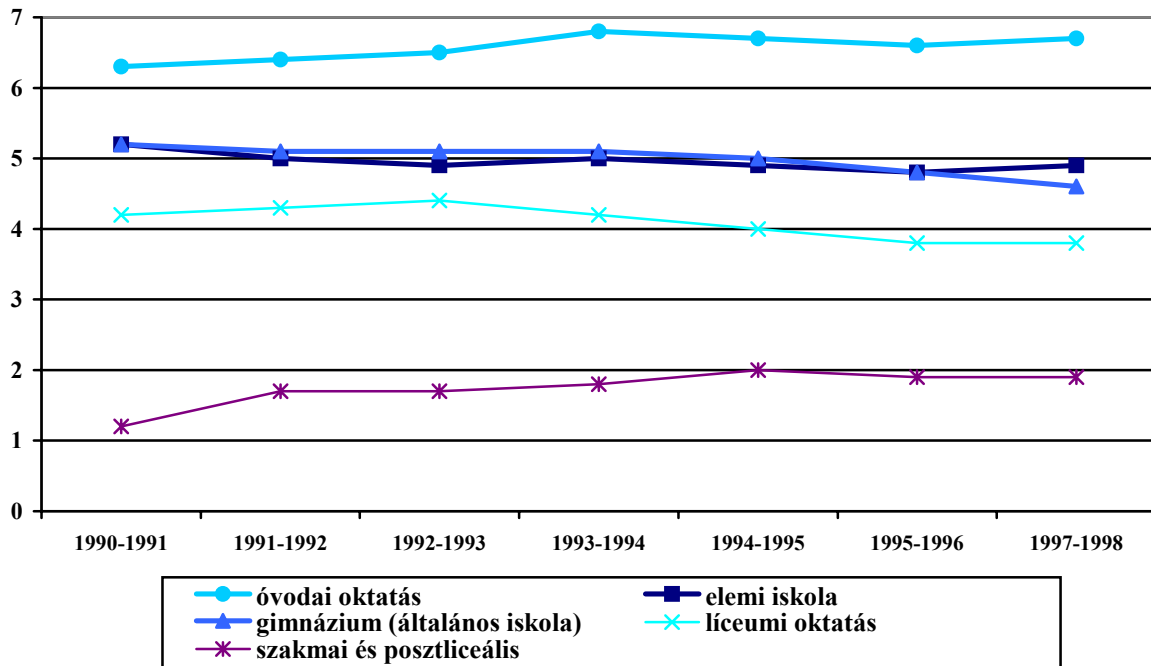
2. táblázat. Magyar nyelven tanulók 1989 után, iskolai szintek szerint

Tanév	Összesen	Óvoda	Általános	Középiskola	Szak- vagy posztsekundér
1989–1990	231.893	44.834	153.379	33.555	125
1990–1991	236.708	47.600	142.591	41.367	5.150
1991–1992	222.826	47.530	134.486	33.409	7.401
1992–1993	216.663	49.255	128.625	31.196	7.587
1993–1994	211.380	48.192	125.580	30.475	7.133
1994–1995	208.652	47.811	123.500	30.774	6.567
1995–1996	202.545	45.839	120.360	29.950	6.396
1996–1997	196.158	42.816	119.887	29.604	3.851
1997–1998	198.808	40.978	121.244	29.196	7.390
1998–1999	197.279	40.397	122.385	27.274	7.223
1999–2000	190.335	38.947	118.834	25.216	7.338

Forrás: Murvai 2000

Egy további elemzés szerint,⁶ amennyiben a magyar tannyelvű oktatási intézményeket látogató fiatalok arányát a romániai tanulók tanévenkénti összlétszámához viszonyítjuk, a következő eredményekhez jutunk:

1. ábra. A magyar nyelvű oktatásba beiskolázott tanulók aránya a teljes tanulónépességben belül Romániában 1990 és 1998 között, iskolai szintenként, százalékban



⁶ Papp Z.: i.m.

Forrás: Papp Z., 1998

Az adatok alapján megfigyelhető, hogy a magyar oktatásban résztvevők aránya csökken ahogy a magasabb szintű képzés irányába haladunk. A „lemorzsolódás” a kötelező oktatásba való belépéskor nagyobb (az óvodai szintről az elemi szintre), mint az onnan való kilépéskor (a kötelező gimnáziumi szintről a líceumi oktatás irányába).⁷ A szakmai és posztliceális magyar nyelvű képzésben résztvevő fiatalok feltűnően alacsony aránya a magyarul oktató intézmények alacsony beiskolázási számaival magyarázható.

A fentiek alapján úgy tűnik tehát, hogy az egyetem előtti képzésben a magyar nyelven való továbbtanulás szempontjából az elemi iskolába való belépés „áteresztőképessége” a legkisebb. Érdekes tehát alaposabban megvizsgálni az általános iskolai képzésben résztvevők oktatási nyelv szerinti megoszlásait. A 3. táblázatban közölt adatok alapján ezzel kapcsolatosan elöljáróban elmondhatjuk, hogy a rendszerváltás óta eltelt tíz év során a tanulók száma számottevően csökkent mind a többségi, mind a kisebbségi magyar nyelvű általános oktatásban. Ez amellet szól, hogy a beiskolázási számok csökkenése mögött részben – a romániai népességre általában jellemző – demográfiai jellegű magyarázatokat kell keresnünk (a természetes népességfogyás fokozódása, az iskoláskorú gyerekekkel rendelkező szülők elvándorlása stb.).

3. táblázat. Magyar nyelven tanulók az általános iskolában (1989–2000)

Tanév	Összesen	Magyar nyelven tanulók
1989–1990	2.891.810	153.379
1990–1991	2.700.654	142.591
1991–1992	2.608.914	134.486
1992–1993	2.540.784	128.625
1993–1994	2.500.416	125.580
1994–1995	2.496.811	123.500
1995–1996	2.505.583	120.360
1996–1997	2.509.527	119.887
1997–1998	2.522.813	121.244
1998–1999	2.556.930	122.385

Forrás: Murvai 2000

⁷ Uo.: 12.

Az adatokból ugyanakkor az is egyértelműen látható, hogy az általános iskolások létszámának csökkenése a magyarok körében jóval magasabb (1989 és 1999 között több mint 20 százalékkal csökkent az ezen az iskolai szinten tanulók száma), mint a teljes népesség esetében (11,6%). A különbség oka az említett demográfiai aránytalanságok mellett az, hogy a magyar nemzetiségű gyerekek jelentős hányada román nyelven kezdi el az iskolát. Ezzel kapcsolatos naprakész információkkal – elsősorban a Nemzeti Statisztikai Hivatal valamint a megyei tanfelügyelőségek által közölt adatok közötti inkonzisztencia miatt – sajnos nem rendelkezünk. Az 1989–1994 közötti időszakra vonatkozó számsorok⁸ ezzel kapcsolatban azt valószínűsítik, hogy körülbelül minden ötödik magyar gyerek román oktatási nyelvű iskolában kezdte/kezdi el tanulmányait.

A magyar nyelvű oktatással kapcsolatos korábbi vizsgálatok számottevő területi aránytalanságokat véltek felfedezni az anyanyelven tanuló általános iskolások és a régió (megye) magyar lakosságának létszáma között.⁹ Az 1999–2000-es tanévre vonatkozó beiskolázási számok és a 2002-es népszámlálás magyar népességre vonatkozó megyei bontású adatain végzett statisztikai próbák valóban igen erőteljes összefüggést igazolnak.¹⁰ Ennek alapján egyértelműen kiderül, hogy a szórványhelyzetű régiókban nagyságrendekkel kisebb a magyarul tanuló fiatalok aránya. Mivel azonban a román iskolákban tanuló gyerekek létszámát megyei vagy regionális bontásban nem ismerjük, ismételten csak becslésekre-találgatásokra alapozhat egy olyan okfejtés, ami az általános iskolások létszámának régióspecifikus eltéréseit inkább demográfiai (népességfogyás, migráció) vagy szociológiai (iskolaválasztás, strukturális asszimiláció) tényezőkkel magyarázza.

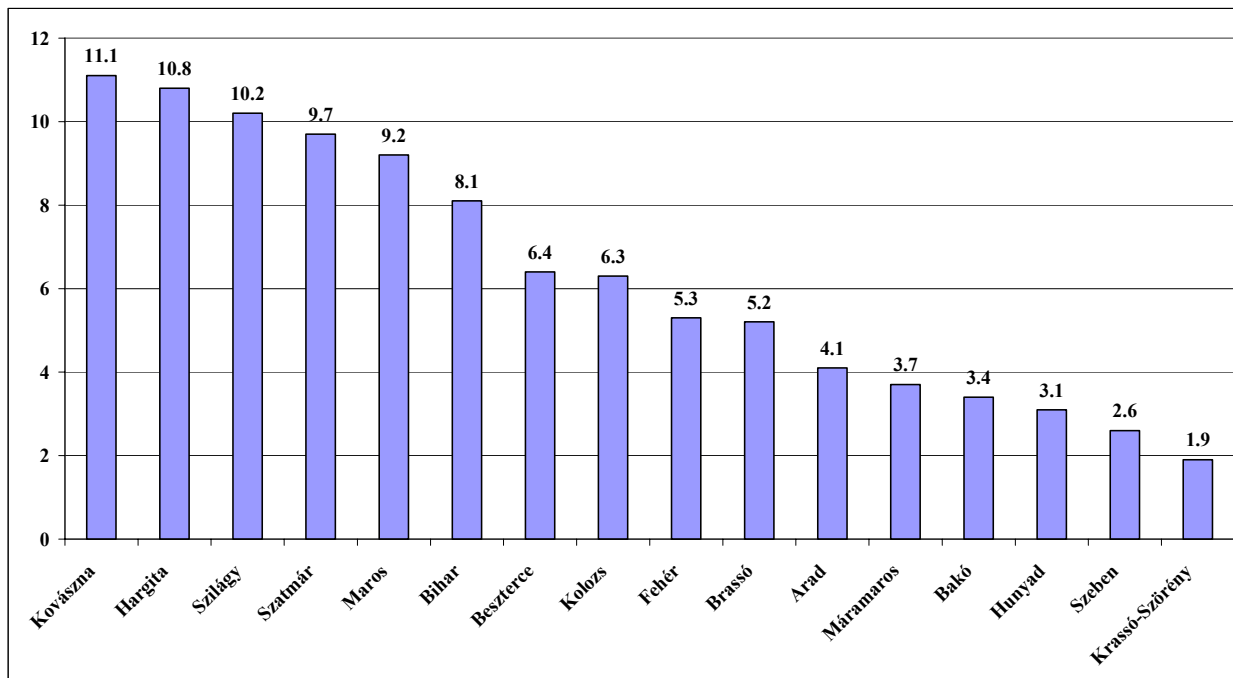
2. ábra. A magyarul tanuló általános iskolások aránya a magyar lakosság körében¹¹

⁸ Murvai László: *A számok hermeneutikája. A romániai magyar oktatás tíz éve 1990–2000*. Magyar Nyelv és Kultúra Nemzetközi Társasága: Budapest, 2000.

⁹ Murvai László: *Magyar nyelvű oktatás a szórványban*. In: Bodó Barna (szerk.): *Szórvány és Iskola*. Iskola Alapítvány – Szórvány Alapítvány – Romániai Magyar Közgazdász Társaság: Temesvár – Kolozsvár, 2001.

¹⁰ A magyar lakosság szám és a magyar nyelven tanuló általános iskolások aránya közötti korrelációs együttható óriási: 0,770.

¹¹ A 2002-es népszámlálás adatai alapján számolva.



Forrás: Népszámlálási adatok alapján számolva

Az általános iskolában magyarul tanuló gyerekek létszámának regionális eltéréseit idősorosan is megvizsgáltuk, viszonyítási alapunk ezúttal az ezen a szinten tanuló teljes népesség volt (4. táblázat). Az előbbieken alapján azt feltételeztük, hogy a szörványmegyékben (ahol a magyar lakosság számaránya a 2002-es népszámlálás alapján nem éri el a 10 százalékot¹²) a magyarul tanuló kisiskolások arányának csökkenése fokozottabb. Ezeken a területeken a vizsgált periódusban (1992–2000) valóban kimutatható néhány tized-százalékpontos „lemaradás” a teljes általános iskolás népességhez képest (3. ábra), ez azonban nem különbözik számottevően az erdélyi átlagtól. Hipotézisünk tehát nem igazolódott, a két mutató között nincs szignifikáns összefüggés. Az eredmény meglepőnek tűnhet, hiszen a szörványoktatással foglalkozó kutatók folyamatosan leépülő magyar nyelvű állami oktatásról, állandó erőforráshiányról beszélnek és a működési engedélyek körüli „gáncsoskodások” ügye is folyamatosan napirenden van. Ezzel azonban két fontos dologra kell felhívni a figyelmet. Egyrészt adataink csak az általános iskolai magyar nyelvű képzésre vonatkoznak, miközben a szörványoktatás említett hiányosságai a magasabb iskolai szinteken fokozottabban jelentkeznek (ezzel kapcsolatban elég azt

¹² Eszerint a „szörvány” kategóriájába kerültek az alábbi megyék: Bákó, Beszterce, Brassó, Fehér, Hunyad, Krassó-Szörény, Máramaros, Szeben, Temes. A szörványhoz soroltuk továbbá Aradot is, ahol – bár a magyar népesség aránya 10,4 százalék – a magyarul tanuló aránya alig haladja meg a 4 százalékot, ami egyértelműen csak a szörványmegyék sajátja. További régiók: Székelyföld: Harghita, Kovászna és Maros megye; Belső-Erdély és Partium: Bihar, Kolozs, Szatmár, Szilágy)

megemlíteni, hogy teljes körű – egyetem előtti – magyar nyelvű oktatás a szórványterületeken csak Arad és Temes megyében van). Másrészt a magyarul tanuló általános iskolások száma annyira alacsony ezeken a területeken, hogy – a többségi politikai diskurzusban gyakorta enklávékként megjelenő – intézményeket a felszámolás veszélye fenyegeti. Ez pedig a kisebbség- és általában nemzetpolitikai szempontból nemcsak számbeli, hanem erőteljes szimbolikus veszteséget is jelent. Ilyen körülmények között az egyház, a magyarországi határontúli nemzetpolitika stb. a folyamatot fokozottabb odafigyeléssel kénytelen szemlélni és állandó nyomás alatt a túléléshez szükséges erőforrásokat a szimbolikus magyar „végváraknak” tekintett oktatási intézményekbe összpontosítani.

4. táblázat: A magyar nyelven tanulók aránya az általános iskolában tanuló teljes népességhez viszonyítva (1992–2000)

	1992–1993	1994–1995	1997–1998	1998–1999	1999–2000
Arad	5,0	4,8	4,3	4,4	4,3
Bákó	0,2	0,2	0,2	0,2	0,2
Beszterce	2,8	2,3	2,9	3,0	3,0
Bihar	21,5	20,6	19,4	22,0	19,3
Brassó	3,8	4,8	4,0	3,9	3,9
Fehér	3,0	2,3	2,8	2,8	2,5
Hargita	80,9	80,8	81,1	81,1	82,3
Hunyad	1,7	1,7	1,5	1,4	1,5
Kolozs	12,3	11,5	10,7	11,0	11,2
Kovászna	69,1	70,2	70,3	73,1	70,3
Krassó- Szörény	0,0	0,0	0,0	0,0	0,0
Maros	35,5	35,5	33,4	33,2	33,5
Máramaros	3,2	3,2	2,7	2,7	2,6
Szatmár	26,5	26,7	27,2	27,4	27,5
Szeben	1,1	1,0	0,9	0,9	0,8
Szilágy	21,3	20,9	20,3	20,2	19,9
Temes	2,0	1,8	1,4	1,4	1,4

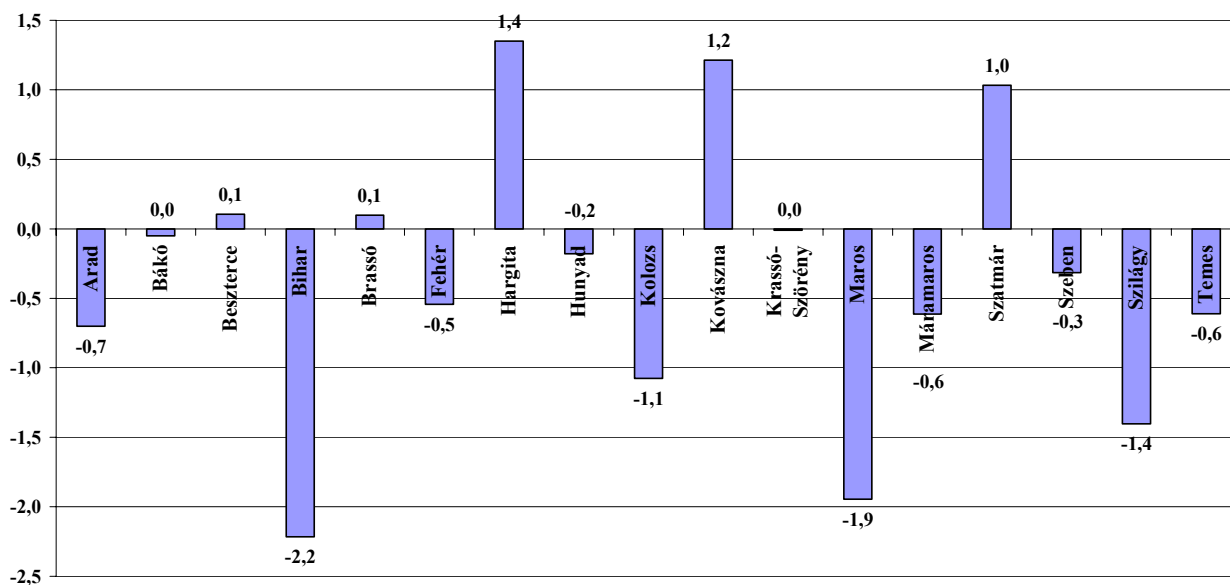
Forrás: Murvai 2000

2. ábra

3.

A magyar nyelven tanuló általános iskolások a teljes általános iskolás népességhez viszonyítva

- 1992-1993 valamint az1999-2000-es tanévben rögzített százalékos arányok különbségei -



Forrás: Murvai 2000

Az iskolaválasztás szociológiai meghatározói az általános iskolai szinten

Amint az már kiderült, az iskolaválasztás mennyiségi vonzatait közvetlenül meghatározó demográfiai változások hatásait – megfelelő adatok híján – nem állt módunkban megvizsgálni. Valamivel több referencia-adat és tanulmány áll rendelkezésünkre arra vonatkozóan, hogy milyen szociológiai, szociálpszichológiai modellek alkalmasak a jelenség leírására.

A határon túli magyarok körében végzett kapcsolódó vizsgálatok közös jellemzője az, hogy az iskolaválasztást az asszimiláció egyik dimenziójaként kezelik.¹³ Ebben az értelemben az iskoláztatás nyelve a strukturális asszimiláció mutatója és kitüntetett szerepe van a nemzetváltási folyamatok magyarázatában.¹⁴ Az elemzések célja az asszimiláció legfontosabb társadalmi meghatározóinak a feltárása, paradigmaticusan pedig a népmozgalmi adatok vizsgálata mellett komplex szociológiai modellek alkalmazását hangsúlyozzák.

¹³ Lásd pl. Gyurgyik László: Asszimilációs folyamatok a szlovákiai magyarság körében. *Regio* 2002/1, 121–150.

¹⁴ Gyurgyik a szlovákiai magyarság körében végzett kutatása alapján az iskoláztatás nyelvének hatás-erősségét a származás (annak homo- vagy heterogén jellege) és az akkulturációként értelmezett (többségi, kisebbségi) nyelvtudás mögé helyezi az asszimiláció magyarázatában. Az általa idézett Gordon (amerikai vizsgálatokra hagyatkozva) úgy véli, hogy a két utóbbi tényező esetében fordított az erőssorrend (Gyurgyik: u.o).

A Balázs Ferenc Intézet 1996-ban végzett felméréséről készült jelentések és tanulmányok¹⁵ hasonlóan az iskolaválasztás asszimilációra gyakorolt hatását vizsgálják, de az empirikus háttéranyag szerkezete miatt¹⁶ mint identitás-meghatározó tényező is hangsúlyosabb szerepet kap. Az idézett kutatás „*annak a felfedésére irányul, hogy a különböző csoportokba sorolható határon túli magyarok körében milyen mértékben nyert teret és milyen okokra vezethető vissza az eredeti identitást gyöngítő gyakorlat – ti. a többségi iskolaválasztás – s mindezen túl a regisztrált állapotnak milyen várható következményei lehetnek.*”¹⁷ Az iskolaválasztás itt tehát mint függő, magyarázandó változó jelenik meg.

Elemzésünkben magunk is ez utóbbi nyomvonalat követjük: célunk a szocio-demográfiai jellemzők iskolaválasztásra gyakorolt hatásainak a vizsgálata. Mivel a Balázs Ferenc Intézet jelentéseiben az iskolaválasztást meghatározó legfontosabb szociológiai tényezők jellemzése már megtörtént, az Erdélyre vonatkozó adatok rövid összefoglalása után a bevont regressziós modellek segítségével az egyes faktorok közötti hatáserősség sorrendjének a megállapítása lesz a feladatunk.

Az iskolaválasztás szociológiai dimenziói a Balázs Ferenc Intézet felmérése alapján

Az iskolaválasztás okait az említett BFI vizsgálat több kategóriába csoportosítva tárgyalta.

– A *családi háttérre* vonatkozó mutatók közül először a *szülők iskolai végzettségének* valamint a *szülők iskoláztatása nyelvének* hatásait vizsgálták. Ezzel kapcsolatos legfontosabb következtetésük az, hogy a beiskolázási gyakorlat mintegy „*áthagyományozódik*” a szülőről a gyerekre, a gyerekek magyar tannyelvű iskolába való íratása azokat a szülőket jellemzi inkább, akik maguk is magyar nyelven tanultak legalább az alsó fokozatokon. Az adatok ugyanakkor azt

¹⁵ Dobos Ferenc: *Asszimilációs folyamatok. Iskolaválasztás és anyanyelvhasználat*. BFI kutatási dokumentáció (kézirat); Sorbán Angella – Dobos Ferenc: Szociológiai felmérés a határon túli magyar közösségek körében az asszimiláció folyamatairól. *Magyar Kisebbség* 1997/3–4. <http://www.hhrf.org/magyarkisebbsseg/9803/m970323.htm>.

¹⁶ Területi szempontból a minta 177 Kárpát-medencei településre terjedt ki, ebből 35 erdélyi volt (esetszám: 523). A megkérdezettek körét olyan magyar nemzetiségű szülők alkották, akiknek a lekérdezés időpontjában volt általános iskolát látogató gyermekük vagy gyermekeik. Az összehasonlíthatósági szempontok miatt a kutatók két almintát alakítottak ki: 1. olyan magyar nemzetiségű szülők, akiknek a gyermekeiket magyar tannyelvű általános iskolába járatják (elemszám: 324); 2. olyan magyar nemzetiségű szülők, akiknek a gyermekei többségi tannyelvű általános iskolát látogatnak (elemszám: 199). E módszertani megfontolásnak megfelelően a minta elosztása nem arányos és az említett szempont szerint nem is reprezentatív, a megkérdezendő családok kiválasztására ugyanis az ún. hólabda vagy görgetett minta módszerét alkalmazták (Dobos: i.m., 10–12).

¹⁷ Sorbán-Dobos: i.m.

mutatják, hogy a szülők magasabb iskolai végzettsége a gyerekeik magyar tannyelvű iskoláztatását valószínűsíti.

A család *foglalkozás-szerkezete* szerinti megoszlások alapján leginkább a munkáscsaládok, legkevésbé pedig a második generációs értelmiségiek választottak legnagyobb arányban román tannyelvű iskolát gyermekeiknek.

Végül a *vegyes házasságok* és a román tannyelvű iskolaválasztás „természetes együtt járását” sikerült igazolniuk.

– A bevont *kontextuális változók* közül elsőként a *lakóhelyi migrációval* (belső vándorlással) kapcsolatos mutatók hatásait elemezték, nem sikerült azonban igazolni azt a hipotézist, miszerint a faluról városra betelepültek nagyobb arányban írárták volna román nyelvű általános iskolába gyerekeiket.

A *családon belüli nyelvhasználatot* illetően arra a következtetésre jutottak, hogy bár mind a magyar, mind a román tannyelvű iskolát választó szülők esetében a gyermekkori nyelvhasználat dominánsan a magyar volt, a gyermeküket román tannyelvű iskolába járató szülők családjában a román nyelv erőteljes dominanciája a jellemző.

Végül a közösségen belüli *interperszonális kapcsolatok* (tágabb rokonság, barátok, munkatársak) etnikailag homogén (magyar) volta a gyerekek magyar nyelvű iskolába íratását valószínűsíti.

A bemutatott két független változócsoporthoz bevonásával két lineáris regressziós modellt alkottunk,¹⁸ melyet ezúttal a korábban definiált regionális almintákon¹⁹ is lefuttattunk. A családi háttér kategóriát a szülők vallásosságának mutatójával bővítettük, hipotéziseink szerint ugyanis a tömbmagyar vidékeken kötött vegyesházasságok esetében demarkációs tényezőként lehet jelen a gyerek iskoláztatási nyelvének a magyarázatakor. A kontextuális változók közé soroltuk továbbá a magyar kulturális rendezvények látogatottságát valamint a magyar nyelvű írott és elektronikus „sajtófogyasztást”, az előbbit, mint ami a nemzeti összetartozás szimbolikus-ritualisztikus megjelenítéséről gondoskodik, az utóbbit, mint ami a sajátosan a kisebbséget érintő

¹⁸ A regresszióban a STEPWISE módszert használtuk, hogy a változók közötti interferenciára vonatkozóan információkat nyerjünk. A többértékű kategoriális változókból kreált dummy változók esetén magunk jelöltük ki a referencia csoportokat. A függő változó kódolása: 0, ha magyar, 1, ha román általános iskolába jár a gyereke.

¹⁹ A regionális besorolással kapcsolatban lásd az 16. lábjegyzetet. A „szórvány” kategóriából ez esetben kimaradt Bákó és Krassó-Szőrény, ahol a magyar kisebbség alacsony (statisztikailag elenyésző) létszáma nem tette indokolttá a felvételt ezekben a megyékben.

információtartalmakat tesz hozzáférhetővé. A családi háttér és az iskolaválasztás összefüggéseit az 5. táblázat mutatja.

5. táblázat: Az iskoláztatás nyelvének lineáris regressziós modellje
-családi háttér változók-

Független változók	Teljes minta	Székelyföld	Belső Erdély és Partium	Szórvány
Igazított R négyzet	0,338	0,542	0,253	0,197
Házastárs nemzetisége (0-magyar, 1 – román)	n.sz.	n.sz.	n.sz.	n.sz.
Házasság típusa (0-homogén magyar, 1-vegyes házasság)	0,330***	0,371***	0,508***	n.sz.
Megkérdezett vallása református	n.sz.	n.sz.	n.sz.	n.sz.
Megkérdezett más vallású	n.sz.	n.sz.	n.sz.	n.sz.
Házastárs vallása református	n.sz.	-0,140*	n.sz.	n.sz.
Házastárs más vallású	n.sz.	n.sz.	n.sz.	0,210**
Megkérdezett iskolai végzettsége	n.sz.	-0,134*	n.sz.	n.sz.
Házastárs iskolai végzettsége	n.sz.	n.sz.	n.sz.	n.sz.
Mindkét szülő általános iskoláztatásának nyelve román	0,280***	0,241***	n.sz.	0,304***
Mindkét szülő általános iskoláztatásának nyelve vegyes	0,277***	0,284**	n.sz.	0,259**
Megkérdezett foglalkozása alkalmazott	n.sz.	n.sz.	n.sz.	n.sz.
Megkérdezett foglalkozása értelmiségi	n.sz.	n.sz.	n.sz.	n.sz.
Megkérdezett foglalkozása vállalkozó	n.sz.	n.sz.	n.sz.	n.sz.
Megkérdezett inaktív	n.sz.	n.sz.	n.sz.	n.sz.
Házastárs foglalkozása alkalmazott	-0,78*	n.sz.	n.sz.	n.sz.
Házastárs foglalkozása értelmiségi	n.sz.	n.sz.	n.sz.	n.sz.
Házastárs foglalkozása vállalkozó	n.sz.	n.sz.	n.sz.	n.sz.
Házastárs inaktív	n.sz.	n.sz.	n.sz.	n.sz.

Referenciacsoportok:

mindkét szülő általános iskoláztatásának nyelve magyar, megkérdezett és házastársa katolikus, megkérdezett és házastársa foglalkozása munkás

jelmagyarázat:

* a Bétához tartozó t érték szignifikanciaszintje 0,05–0,01 közötti

** a Bétához tartozó t érték szignifikanciaszintje 0,01–0,0001 közötti

*** a Bétához tartozó t érték szignifikanciaszintje 0,0001-nél magasabb

nsz: nem szignifikáns

A regionális almintákon lefuttatott modellek mindegyikében az etnikailag heterogén házasság valószínűsíti leginkább a román nyelvű iskolaválasztást,²⁰ közvetlen hatása csak a szórványban elhanyagolható. Az ezzel kapcsolatos magyarázat kézenfekvő: természetesnek tűnik, hogy ott, ahol a vegyesházasságok elterjedtebbek, „hétköznapiabban” a magyar népesség körében, ott más tényezők (esetünkben a beiskolázási gyakorlat áthagyományozódásának) magyarázóereje

²⁰ Mivel a vegyesházasság mutatót értelemszerűen a szülők nemzetisége alapján hoztuk létre, érthető, hogy az utóbbiak külön közvetett hatást nem gyakorolnak az iskolaválasztásra.

erősödik fel a függő változónk magyarázatában. Az etnikai hovatartozás valamint a vegyesházasság közvetett módon ezáltal a vallási hovatartozáson keresztül hat, a változók közötti interferencia miatt azonban ezek az összefüggések nem láthatóak. Az egyháznak a szórványoktatásban vállalt aktív szerepe miatt ez az eredmény nem meglepő hiszen a kisiskolások rekrutációja – gyakorta az egyetlen „magyar intézményként” működő – helyi vallási gyülekezetek, közösségek hálózatain keresztül történik. Amennyiben az iskolaválasztást strukturális asszimilációként értelmezzük, ebben az értelemben az egyház vonzáskörén kívül maradó magyar lakosság az asszimiláció veszélyének is erőteljesebben ki van téve.

Hasonló logikával értelmezhető a tömbmagyar *Székelyföldön* kirajzolódó modell is, az okfejtés iránya azonban fordított. Az itt élő román kisebbség optikájából nézve a román egyháznak itt hasonló funkciója lehet. Előzetes hipotéziseinkben a Székelyföldön jelen lévő állami intézményeknek is az egyházéhoz hasonló integratív szerepet tulajdonítottunk, ezt azonban adatainkkal sem cáfolni, sem megerősíteni nem tudjuk.

A Székelyföldre vonatkozó adatainkból az látszik továbbá, hogy a szülők magasabb iskolai végzettsége a gyerekek magyar iskolába íratásának esélyét növeli. Ez az összefüggés azt a forgatókönyvet valószínűsíti, miszerint a régió tömbmagyar jellege a helyi szintű érvényesülésben a magyar nyelv és kultúra alaposabb ismeretét kívánja meg, a gyerekek „pályaorientálásában” tehát a magyar nyelvű iskoláztatás a racionálisabb döntés. Mivel az iskolaválasztás magyarázatában a vallás és az iskolai végzettség közötti interferencia mértéke minimális (elhanyagolható), arra következtethetünk, hogy itt két egymással csaknem párhuzamos, ám ellentétes irányba ható mechanizmussal van dolgunk.

A régiók közül végül a *belső-erdélyi és partiumi* adatok azt mutatják, hogy csak a vegyesházasság közvetlen hatása érvényesül, ami azt jelenti, hogy ez az egyetlen mutató jól leképezi a többi változó iskolaválasztás tekintetében mutatkozó heterogenitását. Modelljeink *magyarázóereje* a Székelyföldön a legmagasabb, bevont dimenzióink az iskolaválasztás magyarázatában itt bizonyultak tehát a leginkább adekvátnak.

**6. táblázat: Az iskoláztatás nyelvének lineáris regressziós modellje
-családi háttér változók-**

Független (kontextuális) változók	Teljes minta	Székelyföldi minta	Belső Erdély és Partium	Szórvány
<i>R négyzet</i>	39,8	55,9	36,9	33,9

Megkérdezett helybéli-e (0-igen, 1-nem)	n.SZ.	n.SZ.	n.SZ.	n.SZ.
Házastárs helybéli-e (0-igen, 1-nem)	n.SZ.	n.SZ.	n.SZ.	n.SZ.
Szülők rosszul beszélik a román nyelvet	n.SZ.	n.SZ.	n.SZ.	n.SZ.
A megkérdezett származási családjában milyen nyelven beszéltek (0-inkább magyarul, 1-inkább románul)	n.SZ.	n.SZ.	n.SZ.	n.SZ.
A házastárs származási családjában milyen nyelven beszéltek (0-inkább magyarul, 1-inkább románul)	0,220***	0,302***	n.SZ.	0,245***
A család barátai inkább magyarok	-0,171***	-0,381***	-0,226***	n.SZ.
A család barátai részben magyarok, részben románok	n.SZ.	n.SZ.	n.SZ.	n.SZ.
Ritkán látogat magyar kulturális rendezvényeket	0,441***	0,238***	0,481***	0,514***
Ritkán olvas magyar sajtót	n.SZ.	n.SZ.	n.SZ.	n.SZ.
Ritkán néz/hallgat magyar tévét/rádiót	n.SZ.	n.SZ.	n.SZ.	n.SZ.

Referenciacsoport:

család barátai inkább románok

jelmagyarázat:

* a Bétához tartozó *t* érték szignifikanciaszintje 0,05–0,01 közötti

** a Bétához tartozó *t* érték szignifikanciaszintje 0,01–0,0001 közötti

*** a Bétához tartozó *t* érték szignifikanciaszintje 0,0001-nél magasabb

nsz: nem szignifikáns

Az elemzésbe bevont kontextuális jellemzők lineáris regressziós modelljéből (6. táblázat) jól látszik, hogy a szülők lakóhelyi migrációja nem befolyásolja az iskoláztatás nyelvéről való döntést. Ez esetben nemcsak, hogy közvetlen hatás nem érvényesül (mint a bevont, nem szignifikáns béta-értékekkel jellemzett többi változó esetében), de a két változó között semmiféle statisztikai együttjárás nem létezik (függetlenek egymástól). A modell szerkezete az előbbinél egységesebb, a Székelyföld kivételével mindenütt a kulturális intézmények látogatottságának²¹ a hatása a legerősebb. A béta-érték a szórványban a legmagasabb, amiből arra következtethetünk, hogy a pragmatikus megfontolások mellett (vagy azzal szemben) a magyar iskolaválasztáshoz a szülők szimbolikus értéktartalmat (is) rendelnek, ha úgy tetszik gyerekeik magyar nyelvű iskolába járatása számukra magyar nemzeti ügy is. Valószínűleg ezen asszociációk megléte nélkül a szórványoktatás jelenlegi rendszere aligha lenne fenntartható. Székelyföldön és a szórványban a szülők gyerekkori családjának nyelvhasználati gyakorlata hasonló magyarázóerőt képvisel, az utóbbiak esetében azonban az interperszonális kapcsolatok etnikailag homogén jellege nem közvetlen magyarázója a magyar nyelvű iskolaválasztásnak. A különbség oka feltehetően az, hogy a szórványban a barátok közötti kapcsolattartás az említett intézményes formákhoz inkább kötődik.

²¹ A kulturális intézmények látogatottságára vonatkozó kérdés a következőképpen hangzott: Mennyire jellemzőek Önre és felnőtt családtagjaira az alábbi tevékenységek: magyar történelmi évfordulók ünnepségein való részvétel, magyar kulturális rendezvényeken való részvétel, magyar nyelvű istentiszteletek látogatása, magyar színházi előadások látogatása, magyar könyvek olvasása. Válaszalternatívák: 1. gyakran, 2. ritkán, 3. soha. A változót úgy hoztuk létre, hogy a „gyakran” válaszokat összeadtuk.

A családi háttér- valamint a kontextuális változókat végül egy közös modellben szerepeltettük, ahol jelentős átstrukturálódásra azonban nem került sor. Az előző két táblázatból láthattuk, hogy a kontextuális elemek különösen a szórványban képviselnek nagyobb magyarázóerőt a családi háttér mutatóival szemben, ami ismételten megerősíti azon feltételezésünket, miszerint az intézményes kapcsolattartásnak itt hangsúlyosabb szerepe van a magyar nyelvű iskolaválasztás és ezáltal az asszimiláció magyarázatában. Az összevont modell alapján ezt a megállapítást tovább pontosíthatjuk: mivel mind a vallási hovatartozás, mind a magyar rendezvények látogatottsága külön hatást képvisel, úgy tűnik, hogy az egyház mellett „világi” (szórványképviselő, helyi nonprofit szervezetek) intézmények szerepe sem elhanyagolható a nemzeti önazonosság fontosságának propagálásában.

7. táblázat: Az iskoláztatás nyelvének lineáris regressziós modellje
-családi háttér- és kontextuális változók-

Független változók	Teljes minta	Székelyföldi minta	Belső Erdély és Partium	Szórvány
<i>R négyzet</i>	44,8	62,8	41,5	38,8
<i>Családi háttér</i>				
Megkérdezett nemzetisége (0-magyar, 1-román)	n.sz.	n.sz.	n.sz.	0,157*
házasság típusa (0-homogén magyar, 1-vegyes házasság)	0,207***	0,303***	n.sz.	n.sz.
Házastárs vallása református	n.sz.	-0,142*	n.sz.	n.sz.
Házastárs más vallású	n.sz.	n.sz.	n.sz.	0,310***
Mindkét szülő általános iskoláztatásának nyelve magyar	-0,204***	-0,201**	-0,260***	n.sz.
Házastárs inaktív	n.sz.	0,115*	n.sz.	n.sz.
<i>Kontextuális változók</i>				
A család barátai inkább magyarok	-0,117**	-0,250***	-0,159*	n.sz.
Ritkán látogat magyar kulturális rendezvényeket	0,363***	0,234**	0,422***	0,485***
Ritkán néz/hallgat magyar tévét/rádiót	n.sz.	0,163**	n.sz.	n.sz.

Jelmagyarázat:

* a Bétához tartozó t érték szignifikanciaszintje 0,05-0,01 közötti

** a Bétához tartozó t érték szignifikanciaszintje 0,01-0,0001 közötti

*** a Bétához tartozó t érték szignifikanciaszintje 0,0001-nél magasabb

nsz: nem szignifikáns

Az iskolaválasztás szociológiai dimenziói a Mozaik2001 felmérés alapján

A Mozaik2001 vizsgálat,²² bár tervezésénél nem kifejezetten az asszimiláció és az iskolaválasztás szempontjai voltak előtérben, lehetőséget teremt arra, hogy kellően nagy esetszámon egy – az erdélyi magyar 15–29 éves fiatalokra nemek, korcsoportok és területi jellemzők szerint reprezentatív – mintán vizsgáljuk meg az iskolaválasztás szociológiai hátterét. A vizsgálatba így beemelhetjük a BFI vizsgálatban mintaképző változóként szereplő mutatókat is (régio, magyarok aránya a településen, településnagyság). Továbbá arra is módunk nyílik, hogy az iskolaválasztás mechanizmusának egyfajta longitudinális elemzését is elvégezzük azáltal, hogy a megkérdezettek életkorát egyfajta kontrollváltozóként építjük be a modellbe. A korábbi felméréshez képest itt azt vizsgáljuk, hogy maguk a megkérdezettek milyen oktatási nyelvű általános iskolát végeztek. Másodelemzésről lévén szó, a szülők családi hátterére vonatkozó bevonható magyarázó változók köre sokkal szűkebb (ld. 8. táblázat).

A kérdésre érvényes választ adó 1913 személy közül 226 személy, azaz 11,8 százalék járt román tannyelvű általános iskolába. Látható, hogy ez az arány jóval alulmarad a statisztikában megjelenőnél, miszerint a román nyelven tanuló magyar iskolások aránya megközelíti a 20 százalékot. A különbség okait vélhetően nem a nyelvválasztási trendek átalakulásában, hanem inkább a survey-jellegű felmérések módszertani diszfunkcionalitásaiban kereshetjük. Arról van szó ugyanis, hogy a kérdőíves vizsgálatok nagyrésztében (különösen, ha etnikai alapú mintával dolgoznak) a nemzetiségileg tagolt mintavétel során kialakuló populáció a vegyes és szórványterületeken – az etnikai alapú lakossági nyilvántartások pontatlansága, a terepmunka nem megfelelő ellenőrizhetősége miatt – szinte törvényszerűen „magyarabb” lesz.²³ Ez esetünkben azt jelenti, hogy a vegyesházasságotól származó magyar fiatalok minden bizonnyal alulreprezentáltak a mintában, ami az iskolaválasztással kapcsolatos megoszlásokra is rányomja a

²² A Mozaik2001 vizsgálat központi koordinátora és jogtulajdonosa a budapesti Nemzeti Ifjúságkutató Intézet. A teljes minta 15–29 év közötti Kárpát-medencei magyar fiatalokra vonatkozik. Az erdélyi felvétel egy 1200 fős „belső erdélyi”, illetve 750 fős székelyföldi magyar, valamint egy szintén 750 fős belső-erdélyi román mintára terjedt ki. Mi ezúttal a belső-erdélyi magyar és a székelyföldi mintát használtuk, a régiókat azonban átkódoltuk a 16. lábjegyzetben közöltek szerint. A kutatás helyi koordinátorai a belső erdélyi vizsgálatban a kolozsvári Max Weber Szociológiai Szakkollégium és a BBTE Szociológiai Tanszéke, a székelyföldi vizsgálatban a csíkszeredai KAM – Regionális és Antropológiai Kutatások Központja volt. Belső-Erdélyben és a Partiumban a mintavétel módja a területi bontásban reprezentatív lépcsőzetes mintavétel volt, kvótás-sétálós háztartás-beazonosítással bővítve. A következő lépcsőket használták: anyanyelvi hovatarozás, település típusa (megyeközpont, más városok, községek, falvak). A községek, falvak kiválasztásához a második lépcső: a falvak helyzete és elhelyezkedése, a választás kritériumai: községközpont/falu, nagy/kicsi, román/magyar többségű, fűtakhöz közel-távol (elérhetőség), a magyar népesség aránya. Szatmár, Bihar, Szilágy, Kolozs és Maros megyékben a nagyobb létszámú magyar lakossággal rendelkező etnográfiai régiókból véletlenszerűen választottak községeket. (Veres Valér – Magyarai Tivadar – Csata Zsombor: *Magyar fiatalok a Partiumban és Belső-Erdélyben az ezredfordulón*. Max Weber Társadalomkutatásért Alapítvány: Kolozsvár, 2002, 8–9).

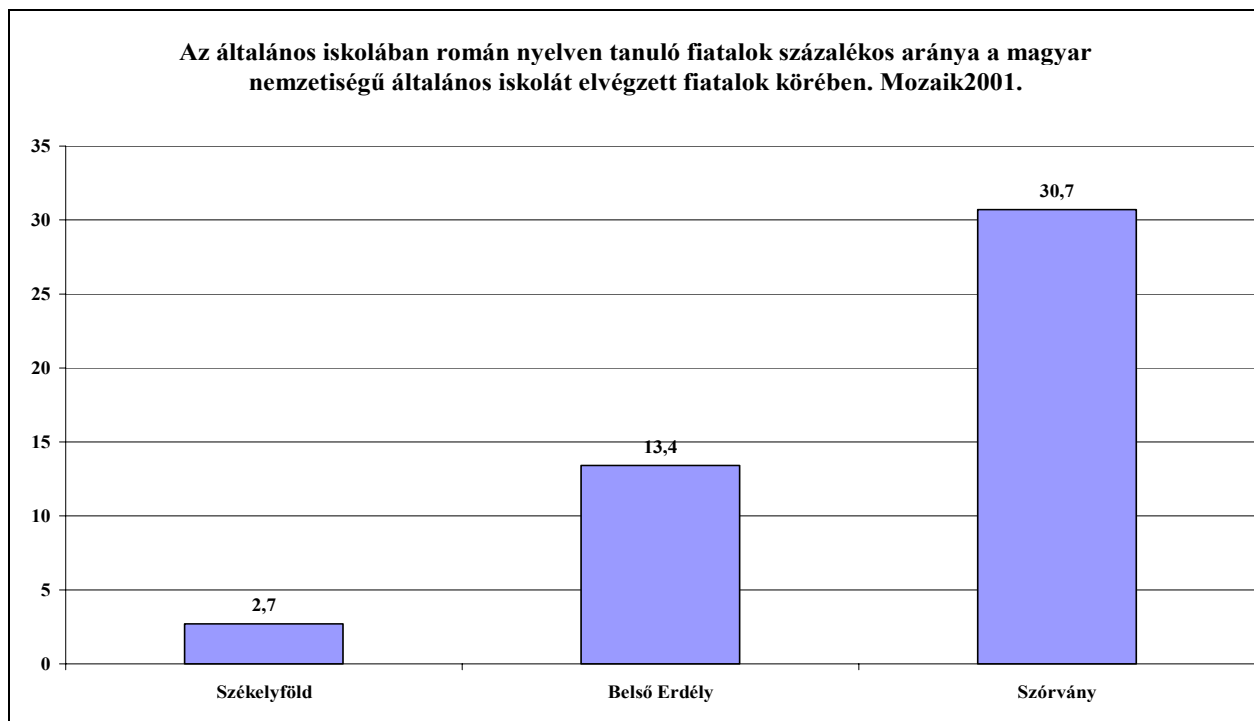
²³ Csata Zsombor – Kiss Tamás: Migrációs potenciál Erdélyben. *Erdélyi Társadalom*, 2003/2, 23.

bélyegét. Ennél kevésbé szisztematikus (ennél fogva veszélyesebb) torzulásokhoz vezethetett az, hogy a székelyföldi mintába (Hargita megye, Kovászna megye és Maros megye Marosvásárhelytől keletre eső részében) csak magyar többségű települések kerültek (itt az általános iskolai tanulmányaikat románul végző fiatalok aránya csupán 2,4%!). Ilyen feltételek mellett az egyszerű gyakoriságok értelmezése helyett csak a komparatív elemzéseknek van létjogosultsága. Az iskoláztatás nyelvének kontrollváltozók szerinti megoszlásairól tehát csak annyit, hogy sem a nemek, sem a korcsoportok²⁴ szerint nem mutatható ki statisztikailag szignifikáns eltérés, az adatok szerint tehát érdemi időbeli változás nem következett be az általános iskolai oktatás nyelvének a megválasztásában. Tekintettel az anyanyelvi beiskolázási számok rendszerváltás előtti és utáni vélhető különbségeire (az anyanyelvű oktatás a 80-as évek folyamán erőteljesen visszaszorul, majd újra lendületet vesz a 90-es években), ezt a megállapítást valószínűleg komoly fenntartásokkal kell kezelnünk. A pontatlanságok ellenére az iskolázottság nyelvének minta szerinti regionális eltérései látványos eltéréseket mutatnak.

4. ábra

²⁴ Az adatok értelmezését nagyban megkönnyíti, ha vázoljuk, hogy a különböző kohorszok a hivatalos beiskolázási normák szerint melyik évben kezdték el az általános iskolai tanulmányaikat. Az alábbi táblázat ezt szemlélteti:

Iskolai szint	15–19	20–24	25–29
Befejezett általános iskola	1988–1992	1983–1987	1978–1982



A Balázs Ferenc Intézet adatain végzett elemzéshez hasonlóan az iskolaválasztás potenciális meghatározóinak tartott mutatóit ezúttal is egy lineáris regressziós modellbe vontuk be, melyet a 8. táblázatban szemléltetünk. Az adatokból látható, hogy a szórványban az iskolaválasztás legfontosabb meghatározója a településen élő magyarok aránya. Mivel a román nyelvű általános iskolába járt fiatalok körében a szórványban élők erőteljesen felülreprezentáltak, nem meglepő, hogy a teljes mintára vonatkozó modellt a „saját képükre” formálják. Így a 15–29 éves erdélyi magyar fiatal népességre általában elmondható, hogy az iskola nyelvének a megválasztásában a magyarok településen belüli aránya játszik elsőrendű szerepet, a szülői család házasságtípusa ennél valamivel alacsonyabb magyarázóerőt képvisel. Különösen a szórványban fontos meghatározó tényező továbbá a település nagysága: amint az várható volt, a megyeszékhelyen – vélhetően a magyar nyelvű oktatás jobb intézményi feltételei miatt – a román nyelven tanulók aránya lényegesen alacsonyabb (19,4 százalék, szemben a más városokban és a falvakban mért 43,1 illetve 36,5 százalékkal). A Székelyföldön ez a viszony éppen fordított, ami ismét csak nem meglepő, hiszen ebben a régióban a román nyelvű oktatás erőteljesen a városokban koncentrálódik. Az iskolaválasztás magyarázatában végül a szülők házasságának típusát (ld. az 5. ábrát a mellékletben) és iskolai végzettségének a meghatározó szerepét kell kiemelnünk. A BFI jelentéseivel összhangban a teljes populációra nézve az egyetemet vagy

főiskolát végzett magyar szülők szignifikánsan alacsonyabb arányban íratják román iskolába gyerekeiket. Az azonban, hogy miért éppen a szülők szakiskolai végzettsége valószínűsíti inkább a román nyelvű iskolakezdést, első látásra furcsának tűnhet. Korábban már szóltunk a magyar nyelvű szakképzés alapvető jogi és intézményi hiányosságairól, aminek a következménye a szülők esetében is az volt, hogy intézményes keretek között kevesen tanulhattak szakmát magyar nyelven. A szakiskolát végzettek körében a románul tanulók aránya tehát a szülők esetében is magasabb az átlagnál. Mindezek alapján elég valószínű az, hogy a szakiskolai végzettség és a gyerek román nyelvű iskolába íratása közötti összefüggés közé mélyen beékelődik a szülők iskoláztatásának nyelve, mint közvetlen magyarázó tényező.²⁵

**8. táblázat: Az iskoláztatás nyelvének lineáris regressziós modellje – Mozaik2001
-családi háttér- és kontextuális változók-**

Független változók	Teljes minta	Székelyföld	Belső Erdély és Partium	Szórvány
<i>Igazított R négyzet</i>	19,2	6,4	13,3	21,3
Házasság típusa (0- homogén magyar, 1-vegyes házasság)	0,297***	0,223***	0,344***	0,283***
Apa iskolai végzettsége szakiskola	n.sz.	n.sz.	n.sz.	n.sz.
Apa iskolai végzettsége érettségi	n.sz.	n.sz.	n.sz.	n.sz.
Apa iskolai végzettsége felsőfokú	n.sz.	n.sz.	n.sz.	n.sz.
Anya iskolai végzettsége szakiskola	0,050*	0,108**	n.sz.	0,132**
Anya iskolai végzettsége érettségi	n.sz.	n.sz.	n.sz.	n.sz.
Anya iskolai végzettsége felsőfokú	-0,062*	n.sz.	n.sz.	n.sz.
Apa inaktív	n.sz.	n.sz.	0,085*	n.sz.
Apa munkanélküli	n.sz.	n.sz.	n.sz.	n.sz.
Anya inaktív	n.sz.	n.sz.	n.sz.	n.sz.
Anya munkanélküli	n.sz.	n.sz.	n.sz.	n.sz.
Településméret	- 0,215***	0,078*	- 0,101*	-0,304***
Magyarok aránya a településen	-0,377***	n.sz.	n.sz.	-0,318***

Referenciacsoport:

apa általános iskolai végzettségű, anya általános iskolai végzettségű, apa aktív, anya aktív

jelmagyarázat:

* a Bétához tartozó *t* érték szignifikanciaszintje 0,05–0,01 közötti

** a Bétához tartozó *t* érték szignifikanciaszintje 0,01–0,0001 közötti

*** a Bétához tartozó *t* érték szignifikanciaszintje 0,0001-nél magasabb

nsz: nem szignifikáns

²⁵ A Mozaik2001 felmérésben a szülők iskolai képzésének nyelvére nem kérdeztünk rá, ezért a közvetlen kapcsolatát a gyereke iskolaválasztásával nem ellenőrizhettük le. A BFI felmérés adatai azonban erre vonatkozóan nagyon meggyőzőek.

Az tanítási nyelv megválasztásának időbeni alakulása

Amint azt már a bevezetőben jeleztük, egy további kérdésünk arra vonatkozik, hogy a többségi nyelvű iskolaválasztás mértéke milyen időbeni trendeket követ, milyen változásokat hozott a rendszerváltás ebben a vonatkozásban, illetve, hogy hogyan rendeződött át a mögötte álló szociológiai háttérszerkezet.

Az első kérdésre a választ már ismerjük: sem a meglévő statisztikák, sem a Mozaik2001 felmérés alapján nem áll rendelkezésünkre kellő mennyiségű adat ahhoz, hogy az általunk vizsgált 15-29 éves fiatalok tanulási nyelvének időbeli alakulására vonatkozóan annak változatlan jellegét egyértelműen megerősíthessük. Annak a vizsgálatára, hogy az iskolaválasztás mögött álló magyarázó változóknál időben megfigyelhető-e valamiféle átrendeződés, egy logisztikus regressziós modellt alkottunk. Ebbe a modellbe függő változóként természetesen az általános iskola nyelvét, független változóként pedig a lineáris modellben a két legerősebb magyarázóerejű mutatót, a magyarok településen belüli arányát valamint a szülők házasságtípusát vontuk be. Kontrollváltozók a háromkategóriás korcsoport (a 15–19, 20–24 és a 25–29 évesek).

A mellékletben közölt 9. táblázatban az így alkotott, a román nyelvű iskolaválasztás feltételes valószínűségére vonatkozó logisztikus regressziós modell szerepel, maximum likelihood becsléssel. Modellünk az ún. interakciós hatásokat is tartalmazza, amivel a már tárgyalt etnikai arány és a vegyesházasság hatásának időbeni változását tudjuk ellenőrizni. A táblázatokban a következő mutatók szerepelnek: a standardizálatlan regressziós együttható (B), a standard hiba (S.E.), a szignifikanciaszint (Sig), a magyarázó változók erőssorrendjét tükröző parciális R-értékek, valamint az esélyhányados (Exp B).²⁶ A modell illeszkedését az RL négyzet mutató adja meg.²⁷

A táblázat első sorában a lineáris modellben is megjelenő összefüggéseket találjuk. Eszerint a iskolaválasztásban a házasság típusának valamint a magyarok arányának a hatása egyaránt érvényesül és jól látszik, hogy közülük a településnagyságnak van fontosabb szerepe. A kohorszok mellett található magas szignifikanciaértékek ismételten rámutatnak arra, hogy a román nyelven tanulók aránya időben nem módosult számottevően. Változott viszont a

²⁶ Az esélyhányados-értékeket ezúttal a következőképpen értelmezzük: ha 1-nél nagyobb, akkor román nyelven való tanulás esélye növekvő, ha 1-nél kisebb, akkor az esély csökkenő.

²⁷ Értelmezése a logisztikus regresszió R négyzet együtthatójával analóg módon történik.

vegyesházasság hatásának erőssége az iskolaválasztás magyarázatában, amit a korcsoporttal képezett interakciós változók melletti paraméterek mutatnak. Eszerint a vegyesházasság magyarázóereje csökken ahogyan haladunk a fiatalabb kohorszok irányába. Ez magyarul annyit jelent, hogy napjainkban a vegyesházasság szerepe kevésbé fontos a gyerekek iskoláztatási nyelvvel kapcsolatos döntések meghozatalában, mint korábban volt²⁸. A magyarok aránya ezzel szemben az iskolaválasztás változatlanul erős determinánsa maradt.

A modelleket a régiók szerinti almintákon is lefuttattuk (lásd a 10., 11., 12. táblázatot a mellékletben), időbeli változást azonban csak a belső-erdélyiek körében észleltünk és hasonlóan csak a vegyesházasság csökkenő határerősségét sikerült kimutatni.

Összefoglalás

Az általános iskolai szintű beiskolázási számok, valamint az iskoláztatás szociológiai háttérének vizsgálata alapján az erdélyi magyarok iskolaválasztásával kapcsolatban összefoglalásként az alábbiakat fogalmazhatjuk meg.

A beiskolázási adatok elemzése alapján elmondható, hogy bár az alap- és középfokú képzést nyújtó magyar iskolák száma mennyiségileg összhangban van a magyar kisebbség arányával a romániai népességben belül, a magyar nyelven tanulók minden képzési szinten alulreprezentáltak a korosztályonkénti arányukhoz képest.

Az általános iskolai szintű magyar nyelvű oktatásban a beiskolázási számokat jelentős területi aránytalanságok jellemzik, a szórványhelyzetű régiókban nagyságrendekkel kisebb a magyarul tanuló fiatalok aránya. Az ezzel kapcsolatos idősoros elemzés adatai azonban azt mutatják, hogy a szórvány megyékben ez a lemaradás a 90-es évek során számottevően nem fokozódott, melynek magyarázatában az alapfokú szórványoktatás rendszerváltás utáni intézményi kiépülésének kétségtelenül döntő szerepe van.

Amint az iskolaválasztás szociológiai dimenzióinak elemzéséből kiderül, a román nyelvű iskolakezdést leginkább a magyarok településszintű alacsony aránya, a vegyesházasság, a szülők

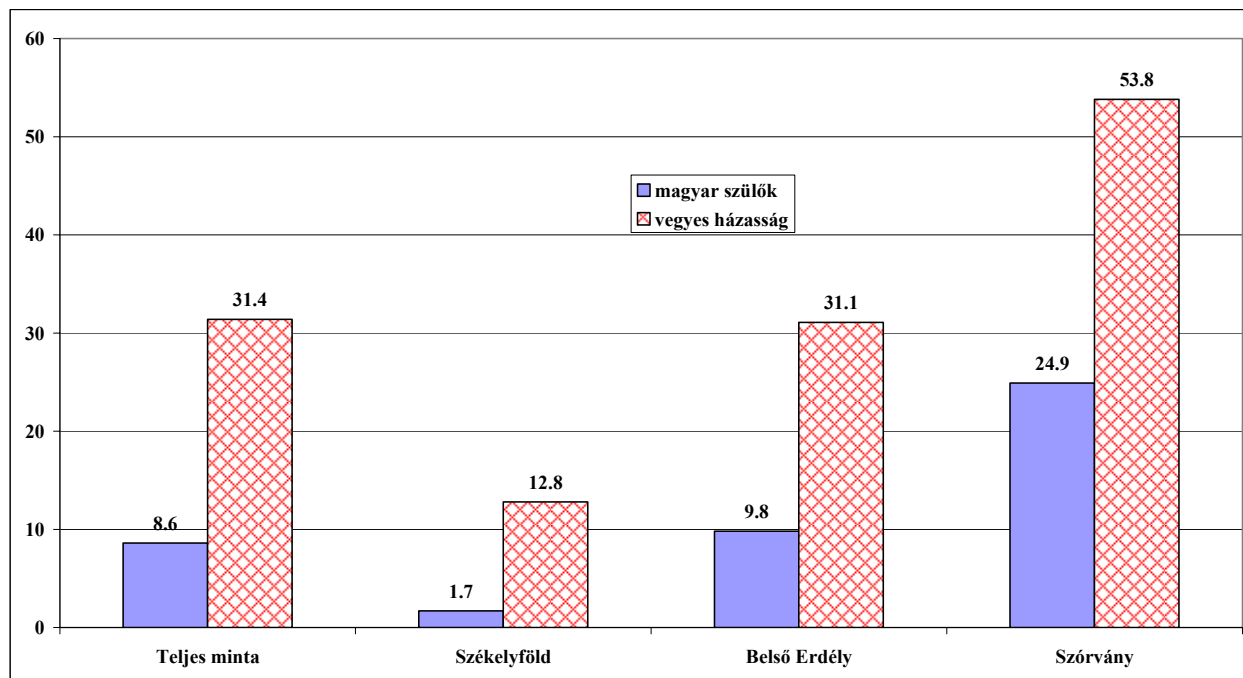
²⁸ A meglévő adataink alapján nem tudunk kielégítő választ adni arra a kérdésre, hogy a vegyesházasság csökkenő hatása mivel magyarázható: azzal-e, hogy a vegyes házasságokban élők is gyakrabban adják magyar iskolába a gyerekeiket, vagy attól, hogy a magyar homogén családokban is olyan gyakran adják román tannyelvű iskolába, hogy statisztikailag már nem releváns, hogy a házasság típusa.

román nyelvű képzése, a magyar intézményi tevékenységekből való kimaradása valamint a magyar baráti-munkatársi hálózatok leépülése valószínűsíti leginkább.

Az iskolaválasztás időbeni alakulásával kapcsolatban elsősorban azt kell kiemelnünk, hogy adataink szerint a magyar nyelvű iskolakezdés időbeli trendjei számottevően nem változtak, ám megfelelő mennyiségű adat híján ez a megfigyelés hipotézisértékű marad. A belső erdélyi fiatalok példáján az azonban világosan látszik, hogy az iskolaválasztásról való döntés folyamatosan kikerül a családi mikrokörnyezet etnikai meghatározottságának hatása alól és egyre inkább a formális intézményi szféra szerkezeti sajátosságai határozzák meg. Mivel a humán tőke és a gazdasági helyzet szempontjából a legfejlettebb erdélyi régióról van szó, a jelenség magyarázatában nem zárható ki egy olyan forgatókönyv, hogy ebben a régióban az oktatás minőségének szempontjain alapuló pragmatikusabb döntéshozási mechanizmusokkal kell számolnunk.

Melléklet

5. ábra. A román tannyelvű iskolában tanult fiatalok aránya



Forrás: Mozaik2001

9. táblázat A román tannyelvű iskolaválasztás. Logisztikus regresszió modell, interakciós hatásokkal. Teljes minta, 2001

	B	S.E.	Sig.	R	Exp (B)
Vegyesházasság	-0,8503	0,2786	0,0023	-0,0726	0,4273
Magyarok aránya	0,0241	0,0040	0,0000	0,1572	1,0244
Kohorsz 20–24	0,5685	0,3461	0,1005	0,0224	1,7656
Kohorsz 15–19	0,3605	0,3184	0,2575	0,0000	1,4341
Vegyesházasság x K. 15–19	-1,2210	0,4204	0,0037	-0,0681	0,2949
Vegyesházasság x K. 20–24	-0,8705	0,3971	0,0284	-0,0449	0,4187
Magyarok aránya x K. 15–19	0,0018	0,0064	0,7806	0,0000	1,0018
Magyarok aránya x K. 20–24	-0,0029	0,0057	0,6118	0,0000	0,9971
Konstans	0,8777	0,2207	0,0001		
R L négyzet			0,15		
Khí-négyzet			207,974		
Szabadságfok			8		
Szignifikancia			0,0000		
Mintanagyság			1913		

Forrás: Mozaik2001

10. táblázat A román tannyelvű iskolaválasztás. Logisztikus regresszió modell, interakciós hatásokkal. Székelyföld, 2001

	B	S.E.	Sig.	R	Exp (B)
Vegyesházasság	-2,0316	0,6705	0,0024	-,1770	,1311
Magyarok aránya	0,0168	0,0119	0,1602	0,0000	1,0169
Kohorsz 20-24	1,8247	1,9684	0,3539	0,0000	6,2010
Kohorsz 15-19	0,3941	1,4880	0,7911	0,0000	1,4831
Vegyesházasság x K. 15–19	-0,5324	1,1502	0,6434	0,0000	0,5872
Vegyesházasság x K. 20–24	-0,0474	0,9970	0,9621	0,0000	0,9537
Magyarok aránya x K. 15–19	-0,0129	0,0224	0,5666	0,0000	0,9872
Magyarok aránya x K. 20–24	-0,0080	0,0177	0,6485	0,0000	0,9920
Konstans	2,6479	1,0009	0,0082		
R L négyzet			0,11		
Khí-négyzet			26,181		
Szabadságfok			8		
Szignifikancia			0,0010		
Mintanagyság			940		

Forrás: Mozaik2001

11. táblázat A román tannyelvű iskolaválasztás. Logisztikus regresszió modell, interakciós hatásokkal. Belső Erdély, 2001

	B	S.E.	Sig.	R	Exp (B)
Vegyesházasság	-0,2821	0,4284	0,5102	0,0000	0,7542
Magyarok aránya	-0,0052	0,0074	0,4838	0,0000	0,9949
Kohorsz 20-24	1,1024	0,7831	0,1592	0,0000	3,0114
Kohorsz 15-19	1,4928	0,7534	0,0476	0,0632	4,4494
Vegyesházasság x K. 15–19	-2,6458	0,6800	0,0001	-0,1651	0,0709
Vegyesházasság x K. 20–24	-1,4049	0,6462	0,0297	-0,0752	0,2454
Magyarok aránya x K. 15–19	0,0003	0,0127	0,9841	0,0000	1,0003
Magyarok aránya x K. 20–24	-0,0151	0,0115	0,1885	0,0000	0,9850
Konstans	1,9884	0,4567	0,0000		

R L négyzet	0,11
Khi-négyzet	51,198
Szabadágfok	8
Szignifikancia	0,0000
Mintanagyság	614

Forrás: Mozaik2001

12. táblázat A román tannyelvű iskolaválasztás. Logisztikus regresszió modell, interakciós hatásokkal. Szórvány, 2001

	B	S.E.	Sig.	R	Exp (B)
Vegyesházasság	-1,0638	0,4929	0,0309	-0,0746	0,3451
Magyarok aránya	0,0254	0,0114	0,0257	0,0789	1,0257
Kohorsz 20-24	0,3424	0,4607	0,4573	0,0000	1,4084
Kohorsz 15-19	0,1223	0,4179	0,7699	0,0000	1,1300
Vegyesházasság x K. 15-19	-0,1000	0,6821	0,8835	0,0000	0,9048
Vegyesházasság x K. 20-24	-0,3855	0,6617	0,5601	0,0000	0,6801
Magyarok aránya x K. 15-19	-0,0105	0,0163	0,5189	0,0000	0,9895
Magyarok aránya x K. 20-24	-0,0112	0,0150	0,4560	0,0000	0,9889
Konstans	0,5692	0,3047	0,0618		
R L négyzet			0,08		
Khi-négyzet			35,239		
Szabadságfok			8		
Szignifikancia			0,0000		
Mintanagyság			391		

Forrás: Mozaik2001