

**Horváth István**

## **Az etnikailag vegyes házasságok az erdélyi magyar lakosság körében: 1992–2002**

### **Az elemzés szakmai kontextusa**

Jelen tanulmány az erdélyi magyarok, 1992–2002 közötti házassági statisztikáinak a primér feldolgozása, különös tekintettel a házastársak bevallott nemzetiségi hovatarozására. Mint ilyen, elsősorban a romániai magyarság demográfiai helyzetének az elemzése kapcsán kialakult szakmai vitáknak, problémafelvetéseknek, ezen belül is az asszimilációnak betudható „népességfogyás” kérdéskörének egy, bizonyosan hasznos adaléka.

A romániai magyarság 1992–2002 között bekövetkezett számbeli csökkenését elemző szakértők véleményei,<sup>1</sup> habár abban eltérnek, hogy mekkora lehetett a mértéke, alapvetően egyetértenek, hogy a népességfogyás egyik oka az asszimiláció. Demográfiai számításokról lévén szó, nem a kulturális értelemben vett identitásváltás folyamatát, hanem annak statisztikailag rögzíthető vonzatait próbálták megragadni: a két népességregisztráció között bekövetkezett nemzetiségi besorolás megváltozása okán bekövetkezett *besorolási veszteséget*, és a vegyes házasságokból származó gyermekeknek a magyar szülőkével nem egyező etnikai besorolása nyomán beálló: *nem a saját etnikum számára megvalósított szaporulatot.*<sup>2</sup>

A tanulmánynak nem célja a számítások során használt módszereket felleltározni, illetve azokat értékelni, azonban mindenképpen megjegyzendő, hogy az asszimiláció problémakörének az elemzésére viszonylag kevés közvetlenül felhasználható adatforrás áll a szakértők rendelkezésére, így, a becsléseik az ún. reziduális módszerre, illetve indirekt számításokra alapozzák. A reziduális módszerek alatt azokat a számításokat értem, amelyek a természetes népmozgalmi és a vándormozgalmi adatok alapján nem magyarázható fogyást írnak az asszimiláció számlájára.<sup>3</sup> Az indirekt módszerek olyan létező adatforrásokból indulnak ki, amelyek valószínűsíthetően kapcsolatba állnak az asszimiláció jelenségével, és ezekre alapozva

---

<sup>1</sup> Kiss Tamás: A népességfogyás „kontextusa” – válasz Varga E. Árpád vitaindító tanulmányára. *Magyar Kisebbség* 2002/4, 36–58; Szilágyi N. Sándor: Észrevételek a romániai magyar népesség fogyásáról, különös tekintettel az asszimilációra *Magyar Kisebbség* 2002/4, 64–96; Veres Valér: A romániai magyarság létszámcsökkenésének okai a XX. század utolsó negyedében *Korunk* 2/2002, 4–18; Veres Valér: A romániai magyarok demográfiai viszonyai 2002-évi népszámlálás előzetes adatai tükrében *Demográfia* 2002/2–3, 319–338; Veres Valér: A romániai magyarok 2002. évi lélekszámáról *Magyar Kisebbség* 2002/4, 97–108.

<sup>2</sup> Szilágyi N.: i.m.

<sup>3</sup> Veres Valér: A romániai magyarok 2002. évi lélekszámáról *Magyar Kisebbség* 2002/4, 97–108.

próbálnak következtetni az asszimiláció mértékére. Szilágyi N Sándor például, (többek közt) az 1992-ben regisztrált, vegyes házasságokban született gyermekek nemzetiségi regisztrációjából próbál következtetni az asszimiláció feltehető mértékére.<sup>4</sup> A jelen tanulmányban feldolgozott, a vegyes házasságok dinamikájára vonatkozó adatsorok, az asszimilációra vonatkozó indirekt demográfiai számítások további megalapozásában hasznosíthatók. Ez a közlés elsőrendű célja. Ennek betudható, hogy a tanulmányban nem általában az etnikailag vegyes házasságokat elemzzük, hanem a magyar házasuló felek párválasztását, és azt is csak leegyszerűsítve, az etnikailag homogám (magyar-magyar) illetve vegyes (magyar-nem-magyar) házasságokra felbontva. Az ok egyszerű: az azokból a családokból származó gyermekeket, ahol csak az egyik házastárs magyar, nagyobb valószínűséggel sorolják be a szülők (vagy, később sorolják be önmagukat) magyartól eltérő nemzetiségűnek, mint az etnikailag homogám családból esetében.

Annak ellenére, hogy ebben a tanulmányban nem térünk ki erre, fontosnak tartjuk hangsúlyozni: az etnikailag vegyes házasságokra vonatkozó adatok, adatsorok hasznosíthatósága messze túlmutat az (etno-)demográfiai elemzéseken, és az etnikai identitásra, interetnikus viszonyokra, párválasztási szokásokra vonatkozó kutatások fontos kiinduló tényeiként, vagy járulékos információiként szolgálhatnak. Ugyanis az etnikailag vegyes házasság, egyszerre strukturális és szocio-kulturális meghatározottságú jelenség. Strukturális, hisz ahogyan azt Peter Blau többször is hangsúlyozza, annak a statisztikailag is leírható valószínűségéről szól, hogy valaki, párválasztási preferenciáinak (esztétika, rang, státus stb.) megfelelően, azonos nemzetiségű párt találjon.<sup>5</sup> De ezzel párhuzamosan szocio-kulturális is, hisz értékrendről, identitásról, csoportkohézióról is szól; arról, hogy más, a párválasztásban fontos ismérvek mellett, milyen mértékben fontos ismérv a társ azonos nemzetisége. Az egyéni választások, és főleg azok bizonyos gyakorisága és dinamikája bizonyos szinten kifejezi azokat a ténylegesen ható közösségi normákat, amelyek szabályozzák a csoportok közti együttélés kívánatos, elfogadott, vagy megengedett normáit, a csoportra jellemző etno-kulturális nyitottság-zártság mértékét. Ennek jegyében idézhető Rogers Brubaker, aki, az általa jelentős mértékűnek tartott

---

<sup>4</sup> Szilágyi N.: i.m.

<sup>5</sup> Blau, Peter M: A Macrosociological Theory of Social Structure. *The American Journal of Sociology* Vol. 83. no 1 (1977), 26–54; Blau, Peter M – Blum Terry C. – Schwartz, Joseph E. (1982) Heterogeneity and Inter-marriage. *American Sociological Review* Vol 47, No. 1 (1982), 51.

erdélyi román-magyar vegyes házasságok kapcsán írja, hogy ezek valósága kontrasztíven hat a retorika szintjén akkreditált erős csoportelhatárolódások reprezentációjával, és sejteti, hogy a mindennapi élet szintjén, a román-magyar etnikai határok jóval átjárhatóbbak mint ahogyan azokat a domináns retorika sugallja.<sup>6</sup>

Még egy pár szó az elemzés során használt terminológiáról. Az etnikailag vegyes házasságok esetében, gyakran használatos etnikai *exogámia* (*endogámia*) helyett, inkább a *heterogámia* (*homogámia*) terminust részesítettük előnyben, abból a megfontolásból, hogy a két fogalompáros a párválasztások eltérő vonzatait hangsúlyozza. Az endogámia-exogámia, a területileg viszonylag behatárolható, közvetlen interakciókban összekapcsolt közösségeken belüli, vagy azok közötti párválasztásokra vonatkozik. Ennek jegyében az exogámia úgy értelmezendő, mint adott közösségi térségen (ami lehet egy adott település része, az egész település, vagy települések hálózata) kívül történő párválasztás, ehhez viszonyítva az endogámia nem más mint a párválasztások viszonylag nagy gyakorisága által körvonalazott, fizikailag is jól behatárolható térségen belül történő házasság. Vagyis az endogámia-exogámia fogalompáros vonatkoztatási alapja, az effektív párválasztási gyakorlatok, és/vagy a mentális reprezentációk alapján körvonalazott szokványos házassági térségek. Ehhez képest a homogámia az egyének szocio-kulturális jellemzőit tekinti viszonyítási alapnak, és homogámnak tekinti azokat a házasságokat amelyekben a házaspár, valamilyen ismérv szerinti, azonos kategóriába sorolhatóak. Vagyis a házaspár etnikai hovatartozását tekintve, homogám az a házasság amelyben a két fél azonos etnikumú, illetve heterogám párválasztás az amikor a házaspár etnikai besorolása eltérő.

### **Az adatok forrása és megbízhatósága**

A házasságkötés előtt a házaspár számára kötelezően kitöltendő statisztikai regisztrációs lap, többek között, a házasságkötő felek nemzetiségi hovatartozását is regisztrálja. A román statisztikai hivatal (Institutul Național de Statistică – INS) központosítja ezeket az adatokat is. Az intézet eddig nem hozott nyilvánosságra a házasságok etnikai összetételére vonatkozó adatokat, mivel ezeket nagyon szűk szakmai érdeklődésre számot tartó adatnak ítélte, ám ennek ellenére az adatok

---

<sup>6</sup> Brubaker, Rogers: *Myths and misconceptions in the study of nationalism*. In: John A. Hall (ed.) *The State of the Nation. Ernest Gellner and the Theory of Nationalism*.: Cambridge University Press: Cambridge, 1998, 297.

nyilvánosak, és az igénylők megvásárolhatják.<sup>7</sup> Egy ilyen megrendelés keretében szereztük be az erdélyi megyék házassági statisztikáit: nemzetiségi (csak a román, magyar, roma és német nemzetiségekre), megyesoros, éves (1992–2002 között) illetve településtípus (falu város) szerinti bontásban. A szolgáltatott adatbázis első oszlopa, illetve első sora tartalmazza az adott megyében és évben házasodó/nősülő összes feleségek, illetve férjek számát nemzetiségi bontásban, illetve keresztábrázlatban, a négy nemzetiségre, a férjek és a feleségek nemzetisége szerinti lehetséges 16 kombinációban, a párok nemzetiségi összetételét. Tehát az adatbázis első oszlopa, illetve a felső sora tartalmazza a négy nemzetiséghez tartozó összes férfit, illetve nőt, aki abban az évben házasságot kötött, míg a belső négyzetek a párok lehetséges nemzetiségi összetétele szerint a párok számát: vagyis mind az etnikailag homogén (román-román, magyar-magyar stb.) mind a lehetséges nemzetiségi párosítások szerinti (román-magyar, román-német, magyar-roma stb.) házasságok számát.

Az adatbázis nem teljes: 1992-re hiányzik a településtípus szerinti bontás, illetve 2002-re a Maros megyei házasságokra vonatkozó kimutatások. Az előbbi esetben nyilvántartási hiányosságra, a másodikban adatkorrekciós folyamat okán beállt ideiglenes hiányosságra hivatkoztak. Tekintettel arra, hogy a magyar népesség jelentős hányada él Maros megyében, a 2002 adatok hiánya meghatározó az erdélyi összkép szempontjából, így erdélyi szintű összesített adatelemzést csak 1992–2001 közötti periódusra végeztük el. Természetesen ott, ahol megyei adatsorok hiánytalanok 2002-ig, ott erre a periódusra vonatkozóan közöljük az adatokat.

A házasság statisztikailag releváns adatainak a regisztrációját (beleértve a nemzetiséget is) törvény írja elő, és a törvény kötelezi az anyakönyvvezetőket, illetve a házastársakat a típusnyomtatvány pontos kitöltésére. Ennek a formáját ugyancsak törvény szabályozza. A nemzetiségi és vallási hovatartozása bevallása opcionális, és kizárólag az alany bevallásán alapszik, ami az adatok értékelése során felveti a környezet által romának beazonosítottak nemzetiségi önbesorolásának a fogas kérdését. Fogas, mivel a romák, főleg általuk hivatalosnak tartott interakciók (beleértve a népszámlálást és az ehhez hasonló statisztikai regisztrációkat) során, viszonylag gyakran, más nemzetiséghez sorolják be magukat, mint azt, amit a közvetlen környezetük tulajdonít nekik. Tekintettel arra, hogy ez a probléma eléggé átfogó, ám statisztikailag nehezen becsülhető következményekkel jár, megelégszünk

---

<sup>7</sup> Az adatok beszerzését, a Teleki László Intézet által kezdeményezett és adminisztrált projekt keretén belül történő finanszírozás tette lehetővé.

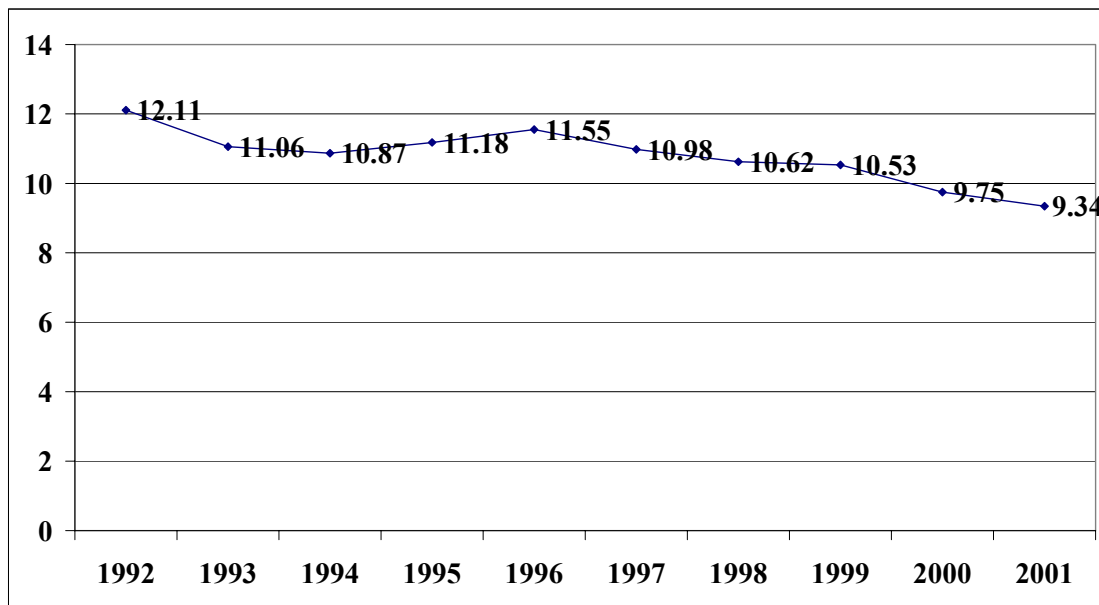
azzal, hogy jelezzük, mint egy lehetséges torzító elemet, de eltekintünk bármilyen statisztikai korrekció alkalmazásától.

Habár az adatregisztrációt törvény írja elő, és ennek az egységes jellegét, pontosságát és tisztességét nincs formális okunk megkérdőjelezni, a feldolgozás során tapasztalt – általunk legalábbis furcsának értékelt – helyzet mégis fenntartásokra készítet. Fehér megye esetéről van szó, ahol 2000-től kezdődően a házasságra lépő magyar nemzetiségűek száma valószínűtlen és megmagyarázhatatlan módon csökken, az 1999-es 214 magyar nemzetiségű házasságot kötő személyről, a 2000-re kimutatott 68-ra. Mindez valami olyan regisztrációs problémát enged sejtetni, amely általában véve beárnyékolja a nyilvántartás hitelességét. Tekintettel arra, hogy más rendellenességre nem derült fény, ezt lokális és lokalizált problémaként kezeljük. Viszont előrebocsátjuk ennek a hibaforrásnak a létezését, ami (tekintettel arra, hogy ebben a megyében kis számú a magyar népesség) kisebb mértékben, de torzíthatja az összesített idősoros adatokat, illetve a Fehér megyei adatok (főleg az idősoros adatok) kommentálása esetében kötelezővé teszi a távolságtartó kételkedést.

### **Magyar házasulók Erdélyben 1992–2001 között**

Az *1-es táblamellékletben* tüntettük fel a magyar nemzetiségű házasságkötők számának 1992–2001 közötti éves alakulását (összesen és nemenkénti bontásban). A táblázat más oszlopaiban szerepel a homogám, illetve heterogám házasságra lépők összes száma, illetve az heterogám házasságra lépők száma nemek szerinti bontásban. Amint a táblázat adataiból kiolvasható, az erdélyi magyar házasságkötők száma, az 1992-es 18.840-ről, 2001-re, 13.310-re csökkent. Természetesen a házasságkötések számának alakulása önmagában nem mérvadó, hisz ezzel párhuzamos csökkent a népesség száma is, ezért a házassági kedv alakulását egy arányszám (az 1000 erdélyi magyar lakosra jutó *házasságkötő személyek*) segítségével vizsgáljuk meg. Elkerülendő a félreértéseket, ez a mutató nem azonos a demográfiai statisztikákban használatos házasságkötési arányszámmal, amely az 1000 lakosra jutó *házasságkötések* számát veszi figyelembe, hanem a házasságot kötők számát viszonyítjuk az éves népesség nagyságához. A házasságkötő személyek számát az erdélyi magyar évközi népesség számához viszonyítottuk (erről lásd az *1-es táblamelléklet* lábjegyzeteit).

1. ábra. Az 1000 lakosra jutó házasságkötők az erdélyi magyar népesség esetében



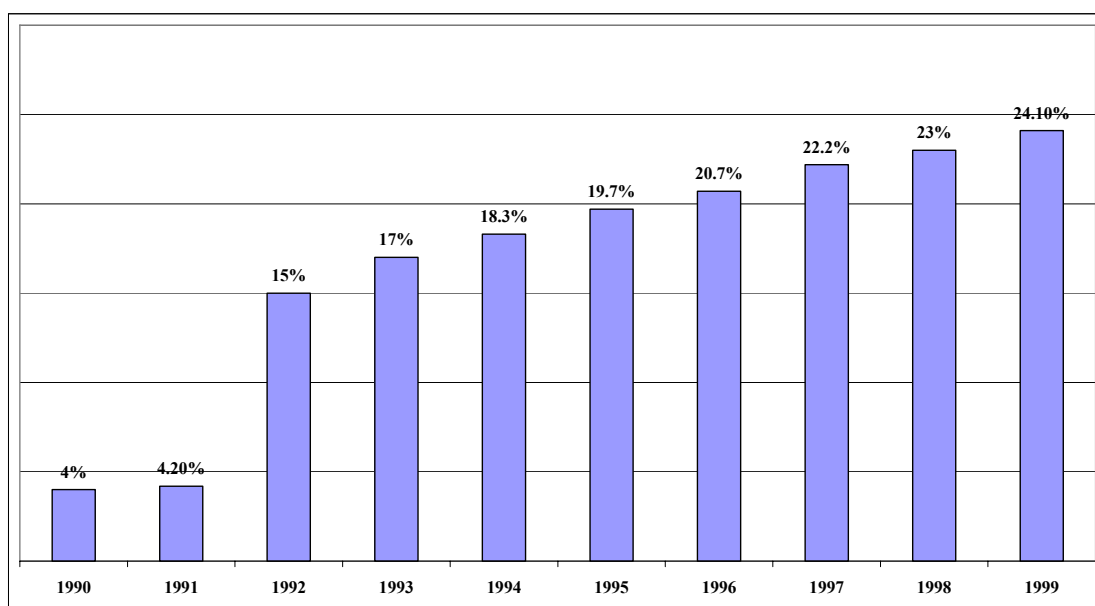
Forrás: INS, nem publikált népmozgalmi adatok

Amint az a fenti grafikonon látható, a házasságkötések száma nem csak abszolút számokban csökkent, hanem a népesség csökkenésénél valamivel gyorsabb ütemben, az 1992-es 1000 személyre számított 12,11 házasságkötő személyről, az 1000 személyre számított 9,34 személyre 2001-ben. Mindennek ellenére nem megalapozott ezen mutató alapján levonni azt a következtetést, hogy csökkent a magyar fiatalok házasságkötési kedve (ami más adatokból levezethetően, még igaz állítás), ugyanis a magyar népesség általános előregedésének a kontextusában mindig magasabb és magasabb átlagéletkorú népességgel számolhatunk, vagyis egyre inkább nőtt azon idős korévekhez tartozók aránya akik nagyon kevés eséllyel kötnek már házasságot. Más szavakkal az *1000 erdélyi magyar lakosra számított házasságkötő személy* mutatója nem elég „tisztá”. Amennyiben a 16–35, vagy 16–50 éves erdélyi magyar népességre számíthatnánk ki a házasságkötési kedv alakulását, akkor valamivel árnyaltabb képet kaphatnánk. Sajnos a feldolgozás jelenlegi fázisában nem rendelkezünk ezekkel az adatokkal, hogy rájuk alapozva tovább tisztíthassuk ezt a mutatót.

Márpedig a mutató tisztítása szükséges volna, hisz a házasságok arányának a csökkenése csak kisebb mértékben magyarázható azon korcsoportok volumenének a csökkenésével, amelyek nagyobb valószínűséggel kötnek házasságok. A jelenség mögött olyan kulturális változások húzódnak meg, amelyek leginkább a fiatal

generációkon belüli élettársi viszonyok számának a növekedésében, illetve a házasság nélküli együttélés időtartamának a kihúzóadásában nyilvánulnak meg. Nem áll rendelkezésünkre arra vonatkozó becslés, hogy milyen a párok megoszlása a stabil élettársi viszony formalizáltsága szempontjából (milyen arányban törvényes házások illetve „csak” élettársak), ám az informális élettársi viszony elterjedésének egy közvetett, de eléggé szuggesztív mutatója lehet a formális házassági köteléken kívül született gyermekek arányszámának az időbeni alakulása.

**2. ábra. A házasságon kívül született gyermekek aránya Romániában, 1990–1999**



Forrás: Sardon 2000<sup>8</sup>

Az élettársi kapcsolatban élők számának a növekedése más szempontból is fontos jelentőséggel bír, ugyanis az asszimilációra vonatkozó indirekt számítások, többnyire a vegyes házasságban élők, és az ezekben a házasságokban született gyermekek számát tekintik fontos mutatóknak. Márpedig a formális házassági köteléken kívül született gyermekek számának a növekedése mindenképpen felveti ezen számítások (amúgy is korlátozott) érvényességének a kérdését.

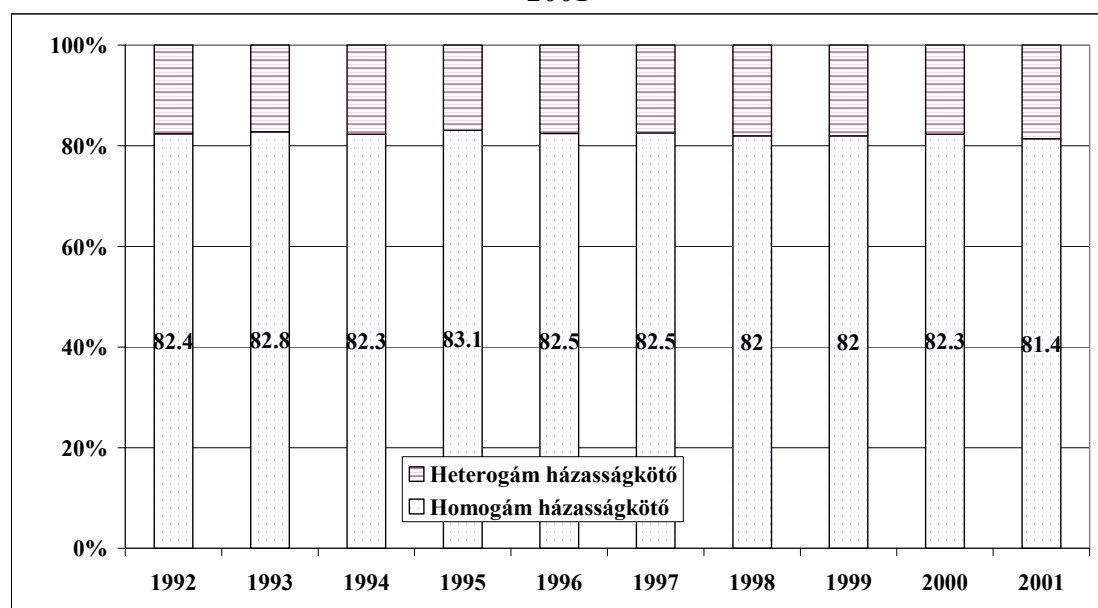
### **A magyar nemzetiségű, vegyes házasságra lépők aránya, 1991–2001**

<sup>8</sup> Sardon, Jean-Paul: The Demographic Situation of Europe and the Developed Countries Overseas: An Annual Report. *Population. An English Selection* Vol. 12 (2000), 314.

Térjünk rá a magyar házasságkötő feleknek a házastársak nemzetisége szerint megoszlására, vagyis a homogám (magyar-magyar) és a heterogám (etnikailag vegyes) házasságok alakulására. Mindenképpen előre bocsátandó, hogy a rendelkezésre álló adatok alapján a jelenséget két szinten elemezhetjük. Az első szinten a magyar házasulóknak a házastárs nemzetisége szerinti párválasztási preferenciáját vizsgáljuk, a másik szinten a létrejött családok típusát, azt, hogy egy adott évben, periódusban térségben, hány etnikailag homogén magyar és hány vegyes családot alapítottak.

Először is vizsgáljuk meg Erdély szintjén a házasságra lépő magyar etnikumú személyek, házastárs nemzetisége szerinti párválasztási preferenciáit: egyszer összesítve az erdélyi megyék szintjére, aztán megyei bontásban.

**3. ábra A homogén házasságkötők aránya a magyar házasságkötők között, 1992–2001**



Forrás: INS, nem publikált népmozgalmi adatok

1992–2001 között nem magyar nemzetiségű házastársat választott 28.401 magyar személy, ami az összesen házasuló 160.887 magyar házastárs mintegy 17,7%-át teszi ki. Sok? Kevés? Természetesen ez viszonyítási alap kérdése, márpedig az összehasonlításhoz viszonylag kevés adattal rendelkezünk. Például a felvidéki magyarok által, 1990-ben kötött házasságok 27,75%-a esetében a házastárs



nemzetisége nem magyar volt,<sup>9</sup> tehát, ha ehhez viszonyítjuk az erdélyi heterogám házasságkötések arányát, akkor az viszonylag alacsonynak értékelhető.

Természetesen a homogám-heterogám párválasztásoknak, az erdélyi megyékre, az 1992–2001 közötti időszakra számított arányszámait átlagszámításon alapulnak. Márpedig joggal feltételezhető, hogy ez a különböző nagyságú, az elemezett jelenség szempontjából jelentősen eltérően viselkedő részpopulációk helyzetét regisztrálja, vagyis, a párválasztás strukturális, illetve kulturális meghatározói szempontjából, regionként jelentősen eltérő helyzeteket összegez. Ugyanis annak a valószínűsége, hogy az adott személy a párválasztás különböző (nem etnikai jellegű) ismérveinek (megjelenés, státus, személyiség stb.) megfelelő, ám ugyanakkor magyar nemzetiségű párt találjon nagymértékben az etno-demográfiai térszerkezet függvénye. Nagyon alacsony az ún. szóránymegyékben, amíg a többségében, vagy jelentős arányban magyarok lakta megyékben, településeken elvben minden esély megvan rá. Vagyis az etnikai heterogámia strukturálisan meghatározott, a párválasztás során érvényesülő, nem etnikai jellegű preferenciáknak a saját etnikai csoporton belül történő kielégíthetőségétől függ.<sup>10</sup> Ugyanakkor kulturálisan is meghatározott lehet, hisz feltételezhető, hogy úgy a helyi társadalmak etnikai heterogámia kapcsán kialakított viszonyulásai, mind ezen közösségi normák érvényesítési feltételei és lehetőségei jelentős mértékben eltérnek. Tehát az erdélyi magyarság demográfiai és a szocio-kulturális helyzetének a változatosságából kiindulva egyértelműnek tűnik a feltételezés, hogy megyénként jelentősen eltér a heterogám-homogám párválasztás aránya.

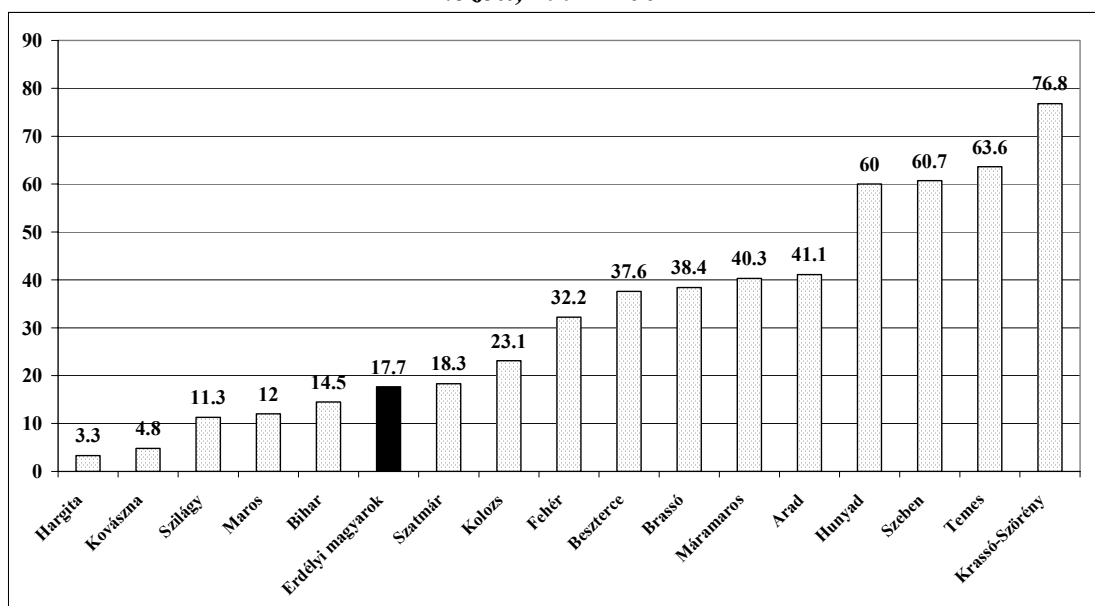
Az etno-demográfiai térszerkezet különbözősége okán eltérő vegyes házassági arányszámok variációja az alábbi grafikonon látható. Például, amíg Kovászna megyében, 1992–2002 között, 100 házasságra lépő magyarból 5, addig Széchenyi megyében 100-ból majdnem 61 választott nem magyar házastársat.

---

<sup>9</sup> Gyurgyik László: *Magyar mérleg. A szlovákiai magyarság a népszámlálási adatok tükrében*. Kalligram: Pozsony, 1994, 137.

<sup>10</sup> Blau – Blum – Schwartz: i.m. 51; Kalmijn, Matthijs: *Intermarriage and Homogamy: Causes, Patterns, Trends. Annual Review of Sociology* Vol. 24, 1998, 397.

**4. ábra Az etnikailag heterogén házasságra lépők aránya a magyar házasságkötők között, 1992–2002**



\*Maros megye és az erdélyi átlag esetében 1992–2001  
 Forrás: INS, nem publikált népmozgalmi adatok

A különböző helyzetek, megyecsoportonként sajátos modelleket eredményeznek, így a homogám-heterogám párválasztás arányait tekintve az erdélyi megyéket öt típusban sorolhatjuk:

1. Relatív ritka a heterogám párválasztás (100 házassulóból kevesebb mint 5 választott nem magyar házastársat): *Hargita* és *Kovácszna* megyék;
2. Az erdélyi átlaghoz viszonyítottan viszonylag kis gyakorisággal fordul elő a heterogám párválasztás (100 házassulóból több mint 10 de kevesebb mint 15): *Szilágy*, *Maros* és *Bihar* megyék;
3. Az erdélyi átlagnál valamivel nagyobb mértékben fordul elő a heterogám párválasztás (100 házassulóból 18–23 között van azoknak a száma akik nem magyar társat választottak): *Szatmár* és *Kolozs* megyék;
4. Gyakori, de nem domináns a heterogám párválasztás (a házassulók majdnem egyharmada, de kevesebb mint fele választott nem magyar házastársat): *Fehér*<sup>11</sup>, *Beszterce*, *Brassó*, *Máramaros* és *Arad* megyék;
5. Domináns a heterogám párválasztás (a házassulók több mint fele választott nem magyar házastársat): *Hunyad*, *Szeben*, *Temes*, illetve *Krassó-Szörény* megyék;

Amint az a csoportosításból is kitűnik, a megyén belüli etno-demográfiai viszonyok meghatározóak a heterogám párválasztás szempontjából: minél kisebb az

<sup>11</sup> Ismét hangsúlyozzuk, hogy Fehér megye esetében az adatok fenntartással kezelendők.

adott megyében a magyarság aránya, annál gyakoribb a heterogám párválasztás. Lineáris regresszióval elemezve a két változó közötti összefüggést: a magyarok aránya a megyében 76%-ban magyarázza az heterogám-homogám házasságra lépők arányának a megyénkénti változásait.<sup>12</sup>

Természetesen a megye közigazgatási (és ebből kifolyólag statisztikai feldolgozási) egység, de mint ilyen, nem sok közvetlen relevanciával bír a párválasztás elemzése szempontjából. Másképpen fogalmazva a házasságkötéseket megyei szinten összesítik, de a párválasztás társadalmi térsége nem a megye, hanem a közigazgatási keretektől függetlenül kialakult, társadalmi viszonyrendszerek által körvonalazott térség. Vagyis az emberek nem a megyéből, hanem többnyire a saját, vagy a szomszédos településekről választanak társat. A magyarok aránya a megye népességében egy olyan strukturális változó, amelyről feltételezzük, hogy bár közvetve, de jelzi az azonos nemzetiségű házastárs megtalálásának az esélyét. Konkrétabban, azt feltételezzük, hogy minél nagyobb az adott megyében a magyarok aránya, annál valószínűbb, hogy olyan helyi társadalmakban élnek, ahol etnikailag valamelyest elkülönülő helyi közösségek hálózatát alkotják, amelyekben belül (az esetek többségében) a párválasztás történik. Vagyis a párválasztás heterogám, vagy homogám jellegét elsősorban a helyi társadalmak etnikai térszerkezete határozza meg, ami, összefügg a megyében élő magyarok arányával.

A megyei etnikai térszerkezet, pontosabban a magyarok helyzete ebben a szerkezetben, egy egyszerű változó segítségével írható le: a szórványban (20%-nál kevésbé magyar település) élő magyarok aránya a megye magyarságán belül.<sup>13</sup> A megye etnikai térszerkezete és a megyén belüli magyar heterogám házasságok közötti összefüggést lineáris regresszióval vizsgálva az összefüggés még erősebb. Az így létrehozott etnikai térszerkezet változó a homogén-heterogén házasságok megyék közötti varianciáját 92 százalékban magyarázza.<sup>14</sup> Vagyis, a magyarok heterogám párválasztása azért gyakoribb azokban a megyékben, ahol a magyarok aránya alacsonyabb, mert ott nagyobb annak a valószínűsége, hogy a magyarok településenkénti aránya is alacsony, és magyar a népesség viszonylag szétszórtan él. Tehát a vegyes házasságokat valószínűsítő tényező elsősorban az etnikai térszerkezet,

---

<sup>12</sup> A béta együttható értéke -0,766. Az összefüggés azért negatív mert a két változó közötti viszony fordítottan arányos.

<sup>13</sup> Lásd Szilágyi i.m.: 2002, 89, 13 .táblázat.

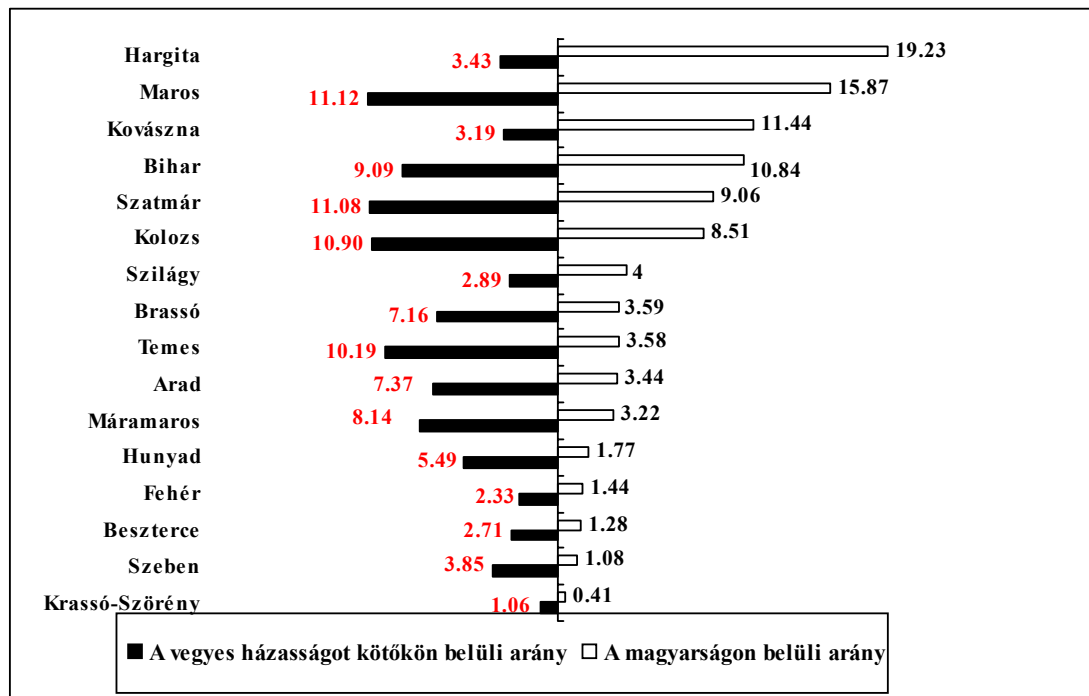
<sup>14</sup> A béta együttható értéke 0.960.

ami, az erdélyi magyarság esetében párhuzamosan változik a magyarság megyén belüli arányával.

A homogám-heterogám párválasztások arányszámai megyénként, megyecsoportonként jelentős eltéréseket mutatnak. Amint azt fentebb leírtuk, 9 erdélyi megyében a magyar házassuló felek legalább egyharmada (vagy ennél jóval több) választott nem magyar társat. Ugyanakkor ezekben a megyékben élő magyarságnak az aránya nemcsak a megye összlakossága, hanem a romániai magyar össznépesség viszonylatában is alacsonynak értékelhető.<sup>15</sup> Ennek kapcsán vetődik fel a heterogám házasságokat kötőknek, az erdélyi megyék közötti eloszlásának a kérdése. Megvizsgálandó, hogy a viszonylag kis magyar népesség köréből megkötött heterogám házasságok, mekkora hányadát teszi ki az erdélyi magyarok által összesen megkötött vegyes házasságoknak.

A heterogén házasságot kötők és a teljes magyar populáció megyék szerinti megoszlását egyazon ábrán tüntettük fel:

**5. ábra. A magyarok által, 1992-2001 között kötött, heterogám házasságok megoszlása az erdélyi megyék között (%)**



Forrás: INS, nem publikált népmozgalmi adatok

<sup>15</sup> A 2002-es népszámlálás eredményei szerint, a kilenc „szórványmegyében” a magyarok aránya a megyében 1,8% (Krassó Szörény) és 10,7% (Arad) között mozog. A kilenc megye magyar lakossága, az összes romániai magyar népességnek valamivel kevesebb mint 20%-át adja.

Amint a fenti grafikonból (az alapmegoszlásokat lásd a 4-es táblamellékletben!) leolvasható, abban a kilenc megyében, ahol a magyar házasuló felek legalább egyharmada (vagy ennél jóval több) választott nem-magyar társat, a romániai magyarságnak mindösszesen 19,8%-a élt (2002-es népszámlálás), viszont ezekben a megyékben a magyar házastársú heterogám házasságok 48,3%-t kötötték. Szatmár és Kolozs megyékben (ahol a magyar házasulók heterogám párválasztása valamivel az erdélyi átlag fölött volt) a romániai magyarság 17,5%-a élt, és a vegyes házasságok hozzávetőleg 22%-át regisztrálták. Szilágy, Maros és Bihar megyékben (ahol a magyar, etnikailag heterogám házasságok aránya valamivel az erdélyi átlag alatt volt<sup>16</sup>) a romániai magyarságnak valamivel több mint 30%-a élt, és a magyar heterogám házasságok 23,1%-át kötötték. És végül, Hargita és Kovászna megyében, ahol a romániai magyarság 30,7%-a él, a vegyes házasságok 6,6%-át kötötték. Leegyszerűsítve: az erdélyi magyar házasulók heterogám párválasztásának nagy része, azokban a megyékben történt amelyekben az erdélyi magyarság kisebb hányada él.

Amint azt már előbb említettük külön szinten vizsgáljuk az erdélyi magyar házasulók párválasztási preferenciáit és az elemzett periódusban létrejött homogám-heterogám családtípusokat. A létrejött családok típusa, könnyen kikövetkeztethető a párválasztások arányszámaiból, hisz a homogám házasságot kötők népessége értelemszerűen magyar házastársat választott, tehát a létrejött homogám családok száma, illetve aránya pontosan fele a homogám párválasztásokénak. Így a fentebb leírt megoszlások kivétel nélkül érvényesek, csak éppen a megoszlásokra jellemző arányszámok módosulnak.

1992–2001 között, összesen 160.887 erdélyi magyar kötött házasságot, ebből 28.041 személy nem magyarral, vagyis a magyar nemzetiségű személlyel házasságot kötő magyarok száma 132.846 volt. A létrejött, az etnikai hovatartozás szempontjából homogám családok száma pontosan ennek fele, tehát 66.423 volt. Viszont ahhoz, hogy megtudjuk mekkora volt azon családok száma, amelyben legalább az egyik házastárs magyar volt, ehhez a számhoz hozzá kell adjuk a 28.041 vegyes házasságot kötött magyar személyt: tehát a házastársak etnikai hovatartozása szempontjából részben, vagy teljes egészében magyar jellegű családok száma 94.464 volt. Ez az a szám, amelyhez viszonyítva kiszámíthatjuk az 1992–2001 között a magyarok

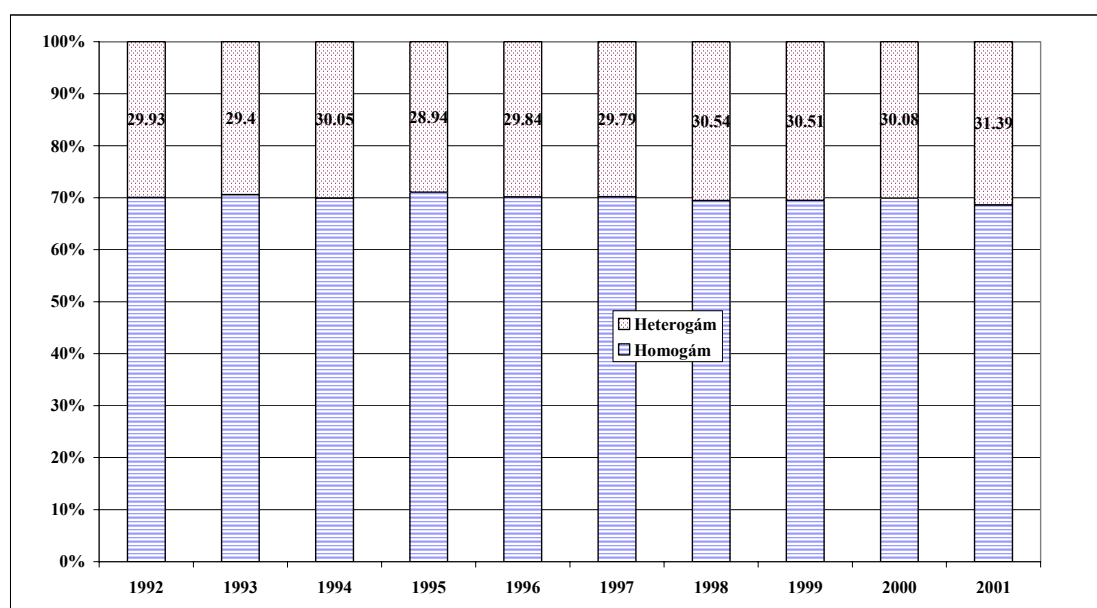
---

<sup>16</sup> 100 házasulóból több mint 10, de kevesebb mint 15 kötött nem-magyarral házasságot.

házasságából keletkezett homogám-heterogám családok arányát. Eszerint az 1992–2001 között, az erdélyi magyarok által kötött házasságából kialakult homogám családok aránya 70,32%, a heterogám/vegyes családok (ahol egyik házastárs magyar) pedig, az ebben a periódusban létrejött családok 29,68%-át teszik ki.

A kialakult homogám-heterogám családok éves arányainak az időbeni alakulása értelemszerűen a párválasztás időbeni dinamikájához hasonló, vagyis az erdélyi átlagot tekintve enyhe növekedés konstátálható.

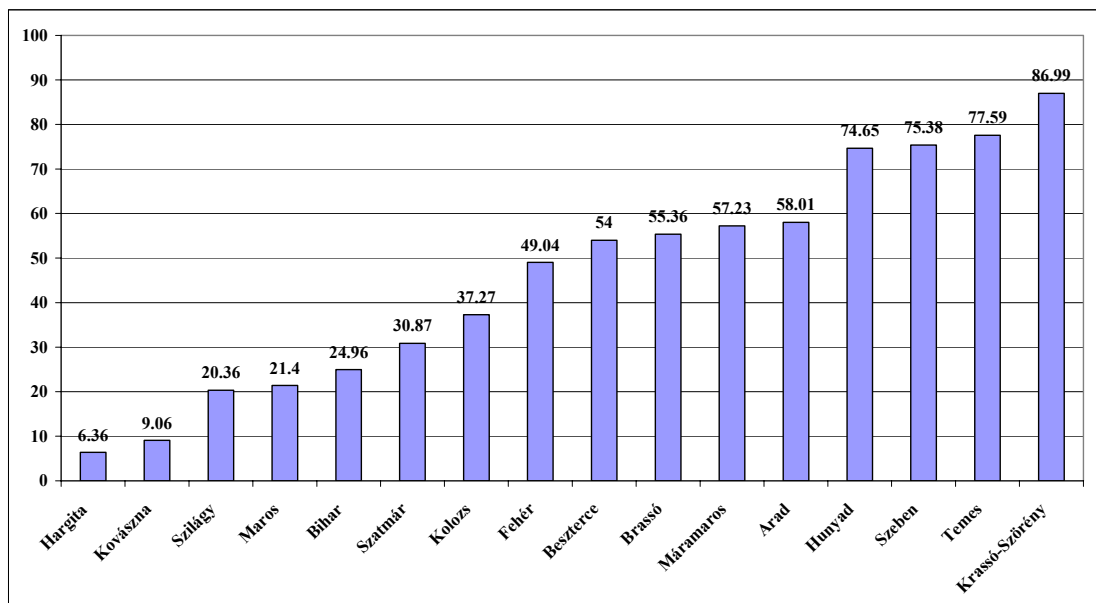
**6. ábra A magyarok házsságkötéséből létrejött családok százalékos megoszlása az etnikai homonitás-heterogenitás szempontjából (éves bontás 1992–2001)**



Forrás: INS, nem publikált népmozgalmi adatok

Értelemszerűen, a létrejött családok típusát illetően, a megyesoros megoszlás is a párválasztás homogám-heterogám arányához hasonló mintázatot mutat, csak ebben az esetben a megyék közötti eltérések szembeötlőbbek.

**7. ábra Az 1992-2002 között házasságot kötő erdélyi magyar házasságából létrejött vegyes családok aránya (megyesoros bontás)\***



\*Maros megye esetében és az erdélyi átlag esetében csak az 1992–2001-es periódusra számoltunk  
 Forrás: INS, nem publikált népmozgalmi adatok

Amint látható, a megyék közötti eltérések végletesek, sőt, inkább azok, mint a párvalasztási statisztikák esetében. Például Krassó-Szörény megyében, az elemzett periódusban kialakult magyar házastársú családoknak pusztán 13%-ban azonos nemzetiségű mindkét fél. Temes megyében, a kialakult családoknak majdnem 75%-a, Bihar megyében 25%-a, Kovászna megyében 9%-a etnikailag vegyes család.

Ismét felállítható egy, az előbbinél kevesebb osztályból álló, a homogám-heterogám családalapítás arányszámainak sajátosságaira alapozó, tipológia:

1. a megyében házasuló magyarok által létrehozott családok háromnegyede vagy annál nagyobb aránya etnikailag heterogám: Hunyad, Szeben, Temes, Krassó Szörény (ebben a periódusban Erdélyben, magyar házastárs részvételével kialakult vegyes családok 20,44%-a)
2. a megyében házasuló magyarok által alapított családok 50–60%-a vegyes család: Fehér, Maramaros, Beszterce, Brassó, Arad (ebben a periódusban Erdélyben, magyar házastárs részvételével kialakult vegyes családok 27,76%-a)
3. a megyében házasuló magyarok által alapított családok 20–40%-a vegyes család: Szilágy, Maros, Szatmár, Bihar, Kolozs (ebben a periódusban, Erdélyben, magyar házastárs részvételével kialakult vegyes családok 45,18%-a)

4. a megyében házasságba lépő magyarok által alapított családok kevesebb mint 10%-a vegyes család: Kovászna, Hargita (ebben a periódusban Erdélyben, magyar házastárs részvételével kialakult vegyes családok 6,63%-a)

Amint látható 1992–2002 között 100 házasságba lépő magyarból 18 nem magyar társat választott, ennek eredményeképpen, átlagban 100 kialakult magyar házastársú családból 30, etnikailag vegyes család. Természetesen ahhoz, hogy ezek a számítások bármilyen jellegű, az asszimilációra mértékére vonatkozó becslések megalapozására szolgáljanak, az adatok hasznosíthatóságának a kritikai felülvizsgálta szükséges. Elsősorban, a már említett, családalapítási szokások változására, az élettársi viszonyban élők számának, illetve, az ezt a jelenséget is tükröző, házasságon kívül született gyermekek arányának a jelentős növekedésére utalnánk. Nem tudunk sokat erről a jelenségről, nem tudjuk, csak feltételezhetjük, hogy az élettársi viszonyban élők között milyen a heterogám-homogám párok aránya, illetve nem tudjuk, hogy az élettársi viszonyból származó (általában a házasságon kívül született gyermekek) etnikai azonosulása hogyan alakulhat.<sup>17</sup> Ugyanakkor ezen házasságok időbeni stabilitásáról sem tudunk sokat mondani, azt tudjuk, hogy általában növekedtek a válások arányszámai, de azt nem, hogy a magyar homogám, illetve a magyar házastársú heterogám házasságok stabilabbak vagy sem az átlagnál.

### **A vegyes házasságok időben dinamikája**

A vegyes házasságoknak alakulását illetően az 1992 előtti periódus vonatkozásában nem állnak rendelkezésünkre évsoros adatok, csak egy helyzetkép amelyet az 1992-es népszámlálás során rögzítettek, amely szerint az összes magyar nemzetiségű házaspárból 12,9% élt vegyes házasságban.<sup>18</sup> Márpedig az 1992-es census által regisztrált adatok több évtized alatt felhalmozódó helyzetet regisztráltak, és az nem zárható ki, hogy a vegyes házasságot kötők száma időben jelentős mértékben fluktuált. Ráadásul, ez az adat nem az 1992-öt megelőző évtizedekben kötött összes vegyes házasság felhalmozott és a népszámláláskor rögzített aránya, hisz a házaspárok egy része elhunyt, mások elváltak, tehát az adatok összehasonlíthatósága mindenképpen problematikus.

---

<sup>17</sup> Az 1992-es népesség-összeírás feldolgoásaiban közöltek a homogám-heterogám családok gyermekeinek etnikai beazonosítására vonatkozó adatokat (Feldolgozásokat lásd Varga E. Árpád: *Fejezetek a jelenkori Erdély népeseletörténetéből* Püski: Budapest, 1998; Szilágyi: i.m.).

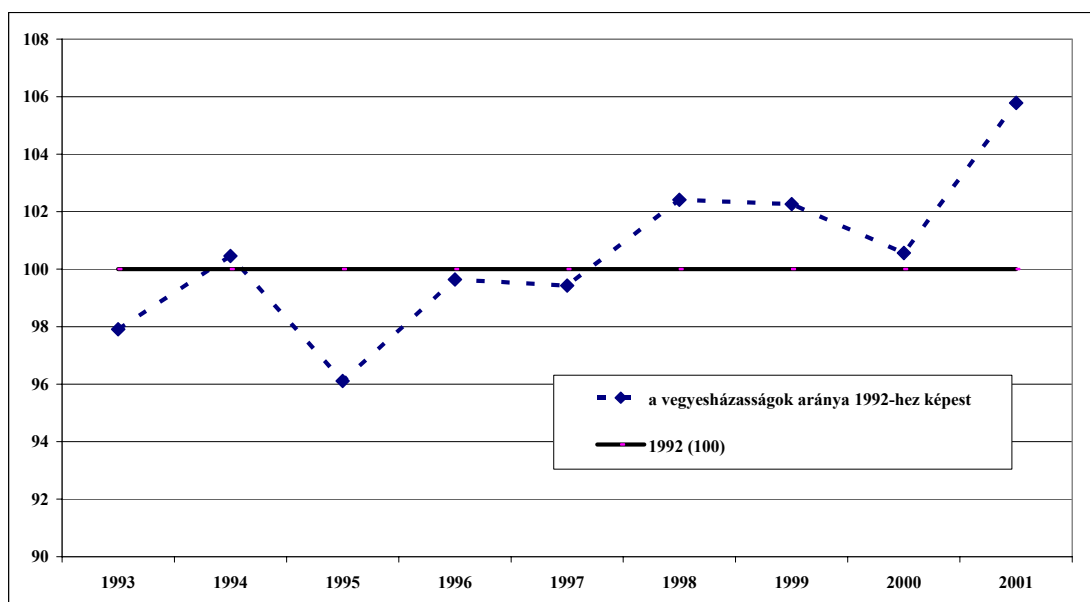
<sup>18</sup> Varga E., 302.



A vegyes házasságok időbeni dinamikáját illetően az elemzett, évtizedes időszakot átfogó adatsor alapján sem tudunk messzemenő következtetéseket levonni. Az tény, az erdélyi magyar lakosság körében, a heterogám párválasztások aránya az 1992-es 17,6%-ról, 2001-re 18,6%-ra növekedett, de ebből még nem lehet arra következtetni, hogy az elemzett periódusban, az erdélyi megyékben a vegyes házasságoknak, az összes – magyarok által – megkötött házasságon belüli aránya, trendszerűen növekszik. Ugyanis nem zárható ki, hogy a jelenség többéves ciklusokban fluktuál, például azért, mert tükrözi a magyar nemzetiségű kohorszokon belüli férfi-női népesség közötti aszimmetriát.

Mindennek ellenére érdemes továbbbármalni a heterogám házasságok időbeni alakulására vonatkozó mutatókat, megvizsgálva a vegyes házasságok éves arányának, az 1992-es szinthez viszonyított rátáját. Amint az alábbi grafikonon is látható, a vegyes párválasztások aránya, a kilencvenes évek első két harmadában, az 1992-es referenciaévhez viszonyítottn, valamivel kisebb volt, és 1998-tól, regisztrálható egy, valamelyest egyértelműnek tekinthető növekedés.

**8. ábra A heterogám párválasztások éves arányának az 1992. évi szintjéhez viszonyított rátája (1992 100%)**



Forrás: INS, nem publikált népmozgalmi adatok

Amint már az előbbieken is láthattuk, az erdélyi átlagszámítás jelentős mértékben, eltérő helyzeteket összegez. És ezek a helyzetek eltérnek mind a megyénkénti részpopulációk volumenét, mind a vegyes házasságok relatív

gyakoriságát illetően. Az alábbi táblázatban év- és megyesoros bontásban közöljük a vegyes párválasztások éves arányának az 1992-es szinthez viszonyított alakulását.

**1. táblázat A heterogám párválasztások éves arányának az 1992. évi szintjéhez viszonyított rátája (1992 – 100%)**

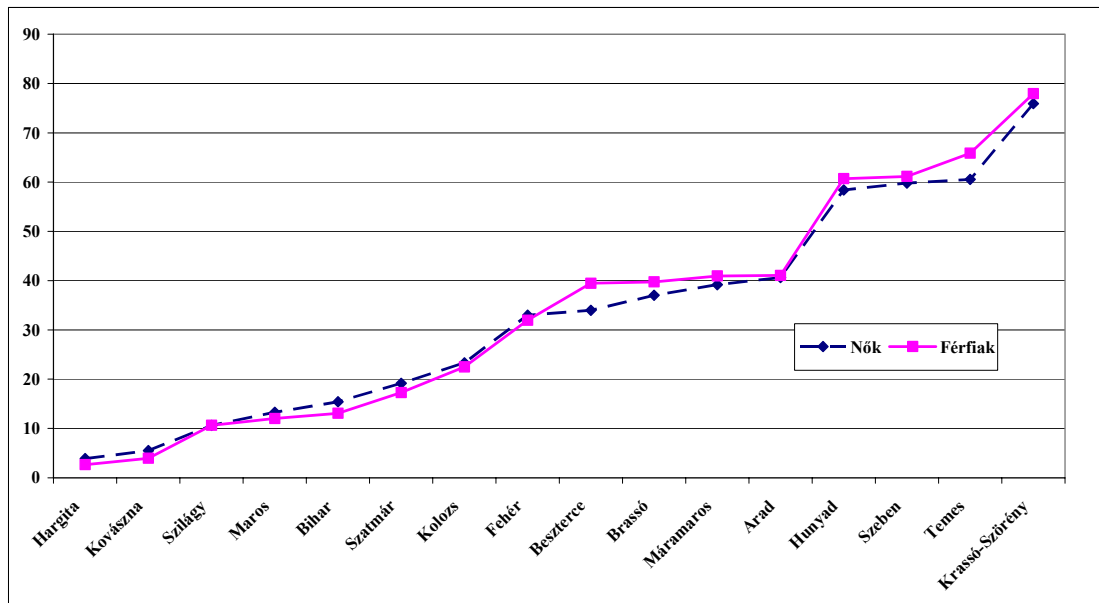
	1992	1993	1994	1995	1996	1997	1998	1999	2000	2001	2002
Fehér	100	91,2	98,7	98,1	92,5	96,6	80,4	117,9	50,6	43,2	74,8
Arad	100	98,4	100,4	93,2	93,4	97,6	104,9	96,6	111,0	111,2	107,6
Bihar	100	91,2	102,5	101,9	114,4	104,5	114,8	107,5	111,3	127,1	125,8
Beszterce	100	117,8	102,4	96,8	102,0	108,4	115,5	114,8	118,7	144,7	132,5
Brassó	100	101,1	121,2	92,9	95,0	105,4	108,6	92,8	105,6	107,0	106,3
Krassó Szörény	100	114,5	104,5	106,4	124,9	123,0	87,0	96,9	140,0	84,0	101,8
Kolozs	100	97,5	93,2	108,1	115,1	107,3	111,7	117,2	112,6	117,0	120,1
Kovácsna	100	128,3	106,6	89,7	121,4	130,7	112,8	123,8	129,2	129,2	133,4
Hargita	100	108,0	94,7	87,0	97,6	87,6	87,3	111,8	97,3	98,8	99,7
Hunyad	100	88,3	114,6	99,5	96,3	117,4	100,4	94,6	106,1	101,6	116,3
Máramaros	100	91,1	86,9	91,1	118,0	113,9	112,1	114,9	112,8	118,9	114,4
Maros	100	99,3	97,9	114,7	109,5	95,1	130,6	121,2	121,6	136,4	-
Szatmár	100	101,3	101,2	102,8	93,7	120,0	116,3	123,6	110,9	114,3	111,1
Szilágy	100	88,3	85,8	104,1	117,2	100,3	129,8	126,2	123,9	126,2	110,1
Szeben	100	86,7	89,8	100,3	102,1	106,6	120,8	114,4	101,9	110,6	106,8
Temes	100	99,1	108,5	105,1	102,4	105,4	110,2	108,7	115,9	108,3	109,0

Forrás: INS, nem publikált népmozgalmi adatok

Amint látható, a jelenség a megyék szintjén is jelentős mértékben fluktuál, de kevés kivétellel az erdélyi magyar házasságokra jellemző átlagos trend itt is fellelhető: vagyis az elemzett periódus utolsó éveiben a vegyes házasságok arányának viszonylag egyértelműnek minősíthető növekedése tapasztalható. Ami kiemelendő, az, hogy a növekvés nem csak azokra a megyékre jellemző, ahol a vegyes párválasztás aránya az erdélyi átlag fölött van magas (pl. az a kilenc szörény megye ahol a heterogám párválasztás aránya meghaladta a 30%-ot), hanem nagyon kevés kivétellel, minden erdélyi megyére. A kivételeket illetően, el kell tekintenünk a Fehér megyére vonatkozó adatsoroktól (ugyanis, amint azt már említettük, jelentős kételyeink vannak az adatok megbízhatóságát illetően), így csak Hargita megye marad, ahol viszonylag konstansnak nevezhető enyhén csökkenés látható.

### Nemek szerinti viselkedés

**9. ábra A nem magyar házastárssal házasságot kötők aránya az összes, 1992–2001 között házasságot kötő erdélyi magyar népességben (megyesoros és nemek szerinti bontás)**



Forrás: INS, nem publikált népmozgalmi adatok

## Összegzés

Az 1992–2001-es periódusban, az 160887 magát magyar nemzetiségűnek valló személy kötött házasságot, 17,7%-uk nem magyar házastárssal. Ennek eredményeképpen, az elemzett tíz év során, kialakult 28041 olyan vegyes család, ahol csak az egyik házastárs magyar, ami, a magyar házastársak részvételével kialakuló családok, majdnem 30%-t teszi ki. Az elemzett időszakban a házasságkötési kedv érezhetően csökkent, de ez nem hatott ki a vegyes párválasztások alakulására, ezek éves aránya habár fluktuál, az évtized során inkább növekvő, mint csökkenő irányt mutat, és ez nem kizárólag adott térségekre, hanem nagyon kevés kivétellel minden erdélyi megyére jellemző.

Az eddigi elemzések alapján elmondható, hogy a heterogám párválasztás fordítottan arányos az etnikai szegregáció mértékével: minél nagyobb a magyar népesség település szintű aránya, annál kisebb a valószínűsége a heterogám párválasztásnak. Tekintettel arra, hogy az alacsony mértékű szegregáció nagyobb valószínűséggel fordul elő olyan megyékben, ahol a magyarok össznépességén belüli aránya alacsony (10% vagy az alatt), ezek azok a térségek ahol mind a heterogám

párválasztásnak a homogáméhoz viszonyított arányszámai kiemelkedően magasak. Habár abban a kilenc megyében, ahol a magyar házasulók több mint egyharmada választott nem magyar nemzetiségű házastársat, az erdélyi magyarságnak mindösszesen egyötöde él, az összes erdélyi magyarok által megkötött vegyes házasságoknak majdnem fele kötött meg.

## Melléklet

### *1. melléklet. Az erdélyi magyar házassulók, a házastárs nemzetisége szerint. Éves és nemek szerinti bontásban.*

Év	Összes magyar házassuló	A házastárs magyar (homogám)	A házastárs nem magyar (heterogám)	Házassuló magyar nők	Nem magyar férfival házassuló magyar nők száma	Összesen nősülő magyar férfi	Nem magyar nővel nősülő magyar férfiak száma	Romániai magyarok évközépi népessége <sup>19</sup>	Erdélyi magyarok évközépi népessége <sup>20</sup>
1992	18.840	15.524	3316	9461	1699	9379	1617	1.620.360	1.555.546
1993	17.055	14.116	2939	8589	1531	8466	1408	1.606.612	1.542.348
1994	16.587	13.654	2933	8347	1520	8240	1413	1.589.390	1.525.814
1995	16.872	14.018	2854	8476	1467	8396	1387	1.572.191	1.509.303
1996	17.232	14.210	3022	8627	1522	8605	1500	1.554.048	1.491.886
1997	16.199	13.364	2835	8104	1422	8095	1413	1.536.946	1.475.468
1998	15.517	12.720	2797	7731	1371	7786	1426	1.522.663	1.461.756
1999	15.263	12.516	2747	7663	1405	7600	1342	1.509.846	1.449.452
2000	14.012	11.532	2480	7025	1259	6987	1221	1.497.698	1.437.790
2001	13.310	10.832	2478	6650	1234	6660	1244	1.484.836	1.425.443

Forrás: INS, nem publikált népmozgalmi adatok

<sup>19</sup> Számított értékek, forrás Veres Valér: A romániai magyarság termékenysége 1992–2002 között regionális összehasonlításban. *Erdélyi Társadalom* 2004/1

<sup>20</sup> Tekintettel arra, hogy a szerző a romániai magyarok évközi számát számította ki, ami valamivel nagyobb az Erdélyben élőkénél, az erdélyi magyar évközi népességet úgy számítottuk ki, hogy a Romániai magyar évközépi népesség számát évi 4%-al csökkentettük.

**2. melléklet. A heterogám házaspárok aránya az összes magyar házaspár népességben, megyesoros bontás, 1992–2002**

	1992	1993	1994	1995	1996	1997	1998	1999	2000	2001	2002	Átlag 1992–2002	Változás 2002-ben 1992-höz viszonyítva
Fehér	34,87	31,8	34,4	34,2	32,26	33,68	28,03	41,12	17,65	15,07	26,09	32,20	-8,78
Arad	40,79	40,15	40,97	38,03	38,1	39,81	42,8	39,39	45,29	45,36	43,88	41,07	3,09
Bihar	13,34	12,16	13,68	13,59	15,26	13,94	15,31	14,34	14,85	16,96	16,78	14,45	3,44
Beszterce	33,59	39,56	34,39	32,53	34,25	36,41	38,78	38,55	39,88	48,61	44,51	37,57	10,92
Brassó	37,27	37,67	45,18	34,62	35,41	39,27	40,47	34,57	39,37	39,89	39,6	38,36	2,33
Krassó Szörény	71,43	81,82	74,65	76	89,19	87,88	62,16	69,23	100	60	72,73	76,76	1,3
Kolozs	21,29	20,76	19,85	23,01	24,5	22,84	23,79	24,96	23,97	24,91	25,56	23,10	4,27
Kovácsna	4,07	5,22	4,34	3,65	4,94	5,32	4,59	5,04	5,26	5,26	5,43	4,80	1,36
Hargita	3,39	3,66	3,21	2,95	3,31	2,97	2,96	3,79	3,3	3,35	3,38	3,29	-0,01
Hunyad	58,82	51,93	67,4	58,5	56,62	69,03	59,06	55,67	62,41	59,74	68,42	59,99	9,6
Máramaros	37,96	34,58	32,97	34,6	44,81	43,22	42,54	43,63	42,81	45,14	43,43	40,32	5,47
Maros <sup>21</sup>	10,72	10,64	10,49	12,3	11,74	10,19	14	12,99	13,04	14,62	,	11,98	3,9
Szatmár	16,92	17,14	17,13	17,39	15,86	20,3	19,68	20,91	18,76	19,34	18,8	18,30	1,88
Szilágy	10,37	9,16	8,9	10,79	12,15	10,4	13,46	13,09	12,85	13,09	11,42	11,34	1,05
Szeben	59,15	51,3	53,1	59,32	60,41	63,06	71,43	67,66	60,27	65,43	63,2	60,66	4,05
Temes	60,18	59,65	65,32	63,22	61,64	63,43	66,29	65,44	69,72	65,17	65,59	63,57	5,41

Forrás: INS, nem publikált népmozgalmi adatok

<sup>21</sup> Az átlagot 1992–2001-re számítottuk.

**3. melléklet: A heterogám párválasztások száma és aránya. Összesítés 1992–2002**

Megye	Összes magyar nemzetiségű, házastgot kötő személy (1992–2001)	Heterogám párválasztások (1992–2001)	A heterogám párválasztások aránya (1992-2001)	A magyarok száma a megyében (2002)	A magyarok aránya a romániai magyarságon belül (2002)
Fehér	2.035	661	2,33	20.682	1,44
Arad	5.126	2.094	7,37	49.399	3,44
Bihar	18.108	2.582	9,09	155.554	10,84
Beszterce	2.079	769	2,71	18.394	1,28
Brassó	5.314	2.034	7,16	51.470	3,59
Krassó-Szörény	391	301	1,06	5.859	0,41
Kolozs	13.521	3.097	10,90	122.131	8,51
Kovászna	19.088	906	3,19	164.055	11,44
Hargita	29.629	973	3,43	275.841	19,23
Hunyad	2.616	1.558	5,49	25.321	1,77
Máramaros	5.768	2.312	8,14	46.250	3,22
Maros	26.365	3.159	11,12	227.673	15,87
Szatmár	17.239	3.147	11,08	129.998	9,06
Szilágy	7.234	820	2,89	57.318	4,00
Szeben	1.807	1.093	3,85	15.478	1,08
Temes	4.567	2.895	10,19	51.421	3,58
Összesen	160.887	28.401	100	1.434.377	100,00

Forrás: INS, nem publikált népmozgalmi adatok

**4. melléklet. A házasságkötő magyarok száma, a homogám, illetve heterogám házasságot kötők száma, éves és megyesoros bontásban**

Év	Összes magyar házасuló	Magyar homogám házасulók	Magyarok vegyes házasságban	Év	Összes magyar házасuló	Magyar homogám házасulók	Magyarok vegyes házasságban
<b>Fehér</b>				<b>Arad</b>			
1992	261	170	91	1992	635	376	259
1993	261	178	83	1993	548	328	220
1994	250	164	86	1994	559	330	229
1995	231	152	79	1995	568	352	216
1996	248	168	80	1996	546	338	208
1997	190	126	64	1997	515	310	205
1998	239	172	67	1998	514	294	220
1999	214	126	88	1999	429	260	169
2000	68	56	12	2000	446	244	202
2001	73	62	11	2001	366	200	166
2002	92	68	24	2002	392	220	172
Összesen	2127	1442	685	Összesen	5518	3252	2266
<b>Bihar</b>				<b>Beszterce</b>			
1992	2174	1884	290	1992	256	170	86
1993	1940	1704	236	1993	225	136	89
1994	2018	1742	276	1994	253	166	87
1995	1898	1640	258	1995	249	168	81
1996	1822	1544	278	1996	219	144	75
1997	1657	1426	231	1997	195	124	71
1998	1724	1460	264	1998	196	120	76
1999	1702	1458	244	1999	179	110	69
2000	1569	1336	233	2000	163	98	65
2001	1604	1332	272	2001	144	74	70
2002	1502	1250	252	2002	173	96	77
Összesen	19610	16776	2834	Összesen	2252	1406	846



Év	Összes magyar házасuló	Magyar homogám házасulók	Magyarok vegyes házasságban	Év	Összes magyar házасuló	Magyar homogám házасulók	Magyarok vegyes házasságban
<b>Brassó</b>				<b>Krassó-Szörény</b>			
1992	695	436	259	1992	63	18	45
1993	584	364	220	1993	55	10	45
1994	591	324	267	1994	71	18	53
1995	517	338	179	1995	25	6	19
1996	610	394	216	1996	37	4	33
1997	494	300	194	1997	33	4	29
1998	467	278	189	1998	37	14	23
1999	538	352	186	1999	26	8	18
2000	442	268	174	2000	24	0	24
2001	376	226	150	2001	20	8	12
2002	351	212	139	2002	22	6	16
Összesen	5665	3492	2173	Összesen	413	96	317
<b>Kolozs</b>				<b>Kovászna</b>			
1992	1517	1194	323	1992	2112	2026	86
1993	1479	1172	307	1993	1821	1726	95
1994	1355	1086	269	1994	1796	1718	78
1995	1408	1084	324	1995	2082	2006	76
1996	1510	1140	370	1996	2125	2020	105
1997	1392	1074	318	1997	1956	1852	104
1998	1307	996	311	1998	1851	1766	85
1999	1282	962	320	1999	1904	1808	96
2000	1139	866	273	2000	1786	1692	94
2001	1132	850	282	2001	1655	1568	87
2002	1072	798	274	2002	1584	1498	86
Összesen	14593	11222	3371	Összesen	20672	19680	992

Év	Összes magyar házасuló	Magyar homogám házасulók	Magyarok vegyes házáságban	Év	Összes magyar házасuló	Magyar homogám házасulók	Magyarok vegyes házáságban
<b>Hargita</b>				<b>Hunyad</b>			
1992	3308	3196	112	1992	408	168	240
1993	2921	2814	107	1993	362	174	188
1994	3023	2926	97	1994	319	104	215
1995	3052	2962	90	1995	294	122	172
1996	3113	3010	103	1996	272	118	154
1997	3133	3040	93	1997	226	70	156
1998	3007	2918	89	1998	254	104	150
1999	2900	2790	110	1999	194	86	108
2000	2608	2522	86	2000	133	50	83
2001	2564	2478	86	2001	154	62	92
2002	2453	2370	83	2002	133	42	91
Összesen	32082	31026	1056	Összesen	2749	1100	1649
<b>Máramaros</b>				<b>Maros</b>			
1992	619	384	235	1992	3004	2682	322
1993	642	420	222	1993	2838	2536	302
1994	546	366	180	1994	2630	2354	276
1995	581	380	201	1995	2780	2438	342
1996	540	298	242	1996	2819	2488	331
1997	634	360	274	1997	2601	2336	265
1998	637	366	271	1998	2558	2200	358
1999	557	314	243	1999	2517	2190	327
2000	549	314	235	2000	2477	2154	323
2001	463	254	209	2001	2141	1828	313
2002	449	254	195	2002	-	-	-
Összesen	6217	3710	2507	Összesen	26365	23206	3159

Év	Összes magyar házastuló	Magyar homogám házastulók	Magyarok vegyes házastulókban	Év	Összes magyar házastuló	Magyar homogám házastulók	Magyarok vegyes házastulókban
<b>Szatmár</b>				<b>Szilágy</b>			
1992	2027	1684	343	1992	868	778	90
1993	1803	1494	309	1993	808	734	74
1994	1757	1456	301	1994	674	614	60
1995	1719	1420	299	1995	769	686	83
1996	1873	1576	297	1996	790	694	96
1997	1852	1476	376	1997	721	646	75
1998	1621	1302	319	1998	691	598	93
1999	1583	1252	331	1999	718	624	94
2000	1546	1256	290	2000	599	522	77
2001	1458	1176	282	2001	596	518	78
2002	1505	1222	283	2002	639	566	73
Összesen	18744	15314	3430	Összesen	7873	6980	893
<b>Szeben</b>				<b>Temes</b>			
1992	235	96	139	1992	658	262	396
1993	193	94	99	1993	575	232	343
1994	226	106	120	1994	519	180	339
1995	177	72	105	1995	522	192	330
1996	197	78	119	1996	511	196	315
1997	157	58	99	1997	443	162	281
1998	147	42	105	1998	267	90	177
1999	167	54	113	1999	353	122	231
2000	146	58	88	2000	317	96	221
2001	162	56	106	2001	402	140	262
2002	125	46	79	2002	401	138	263
Összesen	1932	760	1172	Összesen	4968	1810	3158

Forrás: INS, nem publikált népmozgalmi adatok